



Ingénieurs du temps et de l'espace



setec
opency



Édition 2022

Nos projets nous racontent

Dans cette 2^{ème} édition de ce livre, nous avons conservé le principe fondateur qui nous avait guidés lors de sa création. Plus que jamais, nous sommes persuadés que nos réalisations expriment mieux notre valeur ajoutée qu'un long discours.

A travers ces quelques projets emblématiques que **setec** opency accompagne depuis plus de 50 ans, nous sommes fiers d'avoir pu apporter notre savoir-faire et nous voulions également rendre hommage et remercier nos collaboratrices et collaborateurs qui y ont contribué.

L'ingénierie est souvent discrète, nos métiers le sont certainement encore plus mais pour autant, ils constituent un rouage essentiel à la réalisation des projets de construction.

Au sein du groupe **setec** et de sa démarche « Ingénieurs et Citoyens », nous ne resterons pas spectateurs. Dans la période qui s'ouvre, nous aurons un rôle majeur à jouer pour faire face aux grandes transitions écologiques et sociales que nous connaissons inévitablement.

En effet, l'organisation de chantier, la gestion des dépenses communes et le Lean pour ne citer qu'eux, contribuent à optimiser les ressources dont on mesure aujourd'hui leur rareté et l'impérieuse nécessité de les utiliser avec parcimonie.

Ce livre retrace notre passé et notre présent, j'espère qu'il contribuera à guider la nouvelle génération à construire durablement notre futur.

Thierry Decarrière, Directeur Général

Notre savoir-faire

Filiaire du groupe **setec**, dédiée à 100% au métier d'ordonnancement, de pilotage et de coordination (OPC), **setec** opency accompagne les porteurs de projet dans la réussite de leurs plus grands chantiers de bâtiments et d'infrastructures. « Chef d'orchestre » de la réalisation des projets les plus complexes, **setec** opency garantit aux maîtres d'ouvrages publics et privés une maîtrise optimale des délais de leurs projets.

Notre Histoire

Première mission OPC au sein du groupe **setec**, portée par **setec** tpi
Création de planitec, filiale OPC du groupe **setec**

1970

Séparation des activités industrielles et BTP avec la création de planitec btp

1996

planitec btp s'implante en région Rhône-Alpes, avec un pôle intervenant sur les plus grandes constructions de la région

2008

planitec btp s'implante à Bordeaux

2018


3
Implantations en France (Paris, Lyon, Bordeaux)


80
collaborateurs, dont 80% d'ingénieurs


11 M€
de CA en 2021


120
projets par an

planitec btp change de nom et devient **setec** opency

2021

Ils racontent setec opency

Chez **setec** opency depuis bientôt 7 ans, j'ai eu l'opportunité de travailler sur différents projets complexes, le nouvel hôpital de Gonesse, la réhabilitation du Quadrilatère Richelieu pour la BnF, le bâtiment de Jonction à l'aéroport d'Orly et sur la Cathédrale de Notre-Dame de Paris. Ces projets nous permettent de mettre en œuvre et développer nos compétences pluridisciplinaires pour respecter les délais fixés par nos clients.

Marion Cazin, ingénieure chargée d'études

Ils ont façonné setec opency

ANCIENS DIRIGEANTS

André Deloro (premier expert OPC du groupe **setec**) - Gabriel Taffin - Maurice Escande - Jean-Pierre Antoine - Christian Férial - Gérard Rousseau - Jean-Louis Bech

DIRECTEURS DE PÔLES

Yvan Rouard - Damien Bloc - Jean-Yves Crocombette

J'évolue depuis 13 ans au sein de **setec** opency où j'ai eu l'opportunité de travailler sur des projets à haute complexité tels que la Canopée des Halles, la planification de plusieurs lignes du Grand Paris Express et à présent sur des projets industriels. La diversité des missions et la pluralité des compétences animent les collaborateurs de **setec** opency à répondre aux enjeux et défis des clients et partenaires dans des objectifs de maîtrise des délais, des interfaces spatio-temporelles et d'organisation des chantiers.

Daniel Braga, responsable d'activités du bureau Nouvelle-Aquitaine

setec opency s'est construit par le talent de ses collaborateurs qui ont uni leurs forces pour accompagner la réussite des plus grands projets de bâtiments, d'infrastructures et d'aménagements urbains.

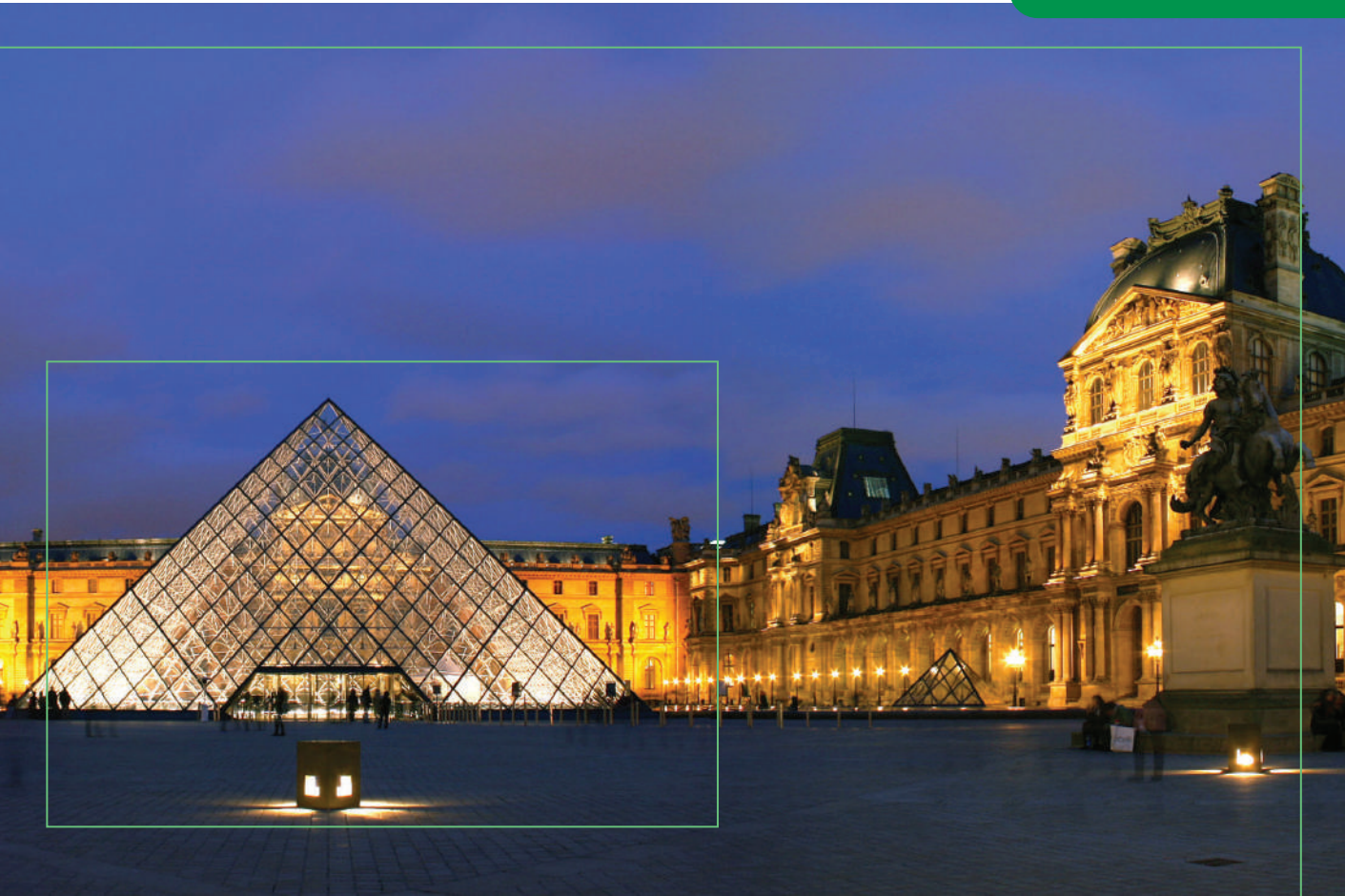
ANCIENS DIRECTEURS

Marcel Portefaix - Pierre-Louis Hillaire - Michel Ourvois - Marc Malinge - Christian Breton - Jean-Pierre Buteau - Jean-René Perron - Philippe Bellonde - Michel Carestia - Denis Hédelin

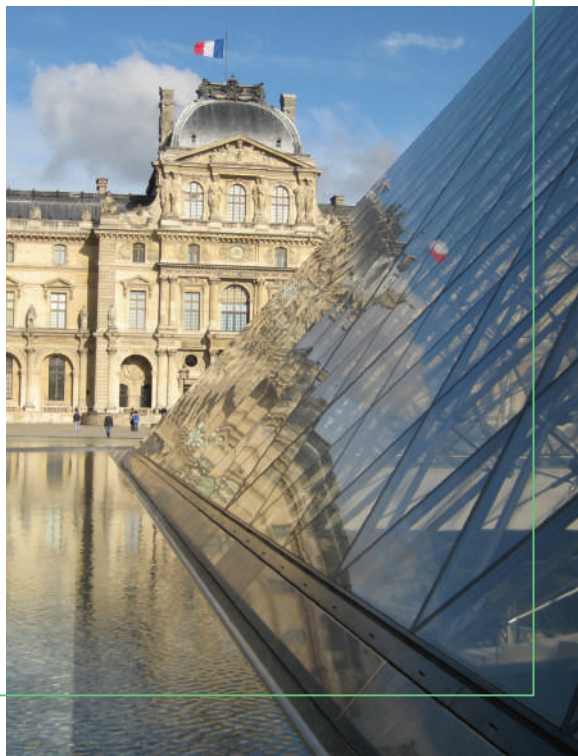
01

Projets emblématiques

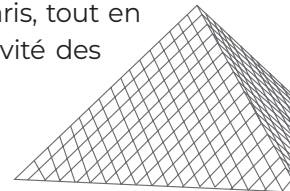




Restructuration du Louvre



En 1983, le président François Mitterrand lance un grand projet de restructuration du musée du Louvre. La première opération consistait à réaliser une pyramide de verre et de métal au milieu de la cour Napoléon avec des espaces enterrés sous toute l'emprise de la cour. Cette nouvelle entrée du hall d'accueil du musée permet d'innover toutes les ailes du musée du Louvre. La seconde phase comprenait la création d'espaces supplémentaires de muséographie dans l'aile Richelieu. La complexité des deux projets reposait sur la réalisation d'importants travaux de réhabilitation lourde et de génie civil, dans des bâtiments classés en plein cœur de Paris, tout en gardant le maintien en activité des ailes attenantes du musée.



Missions : OPC conception et réalisation, gestion des dépenses communes de chantier

Maîtrise d'ouvrage : Établissement Public du Grand Louvre

Maîtrise d'œuvre : Ieoh Ming Pei, Michel Macary

Coût du projet : 350 M€

Réalisation : 1985 - 1993



Construction du tunnel sous la Manche

Ouvrage majeur de ces cent dernières années, le tunnel sous la Manche relie depuis 1994 le Royaume-Uni au continent européen. Cette infrastructure complexe composée de trois tunnels (deux tubes ferroviaires et un troisième pour les secours et la maintenance) est située à près de 100 mètres sous le niveau de la mer. Réalisé en huit années de travaux, l'ouvrage accueille près de 21 millions de passagers par an.



Missions : OPC conception et réalisation

Maîtrise d'ouvrage : Eurotunnel

Maîtrise d'œuvre : Groupement **setec** - Atkins

Coût du projet : 50 Mds€

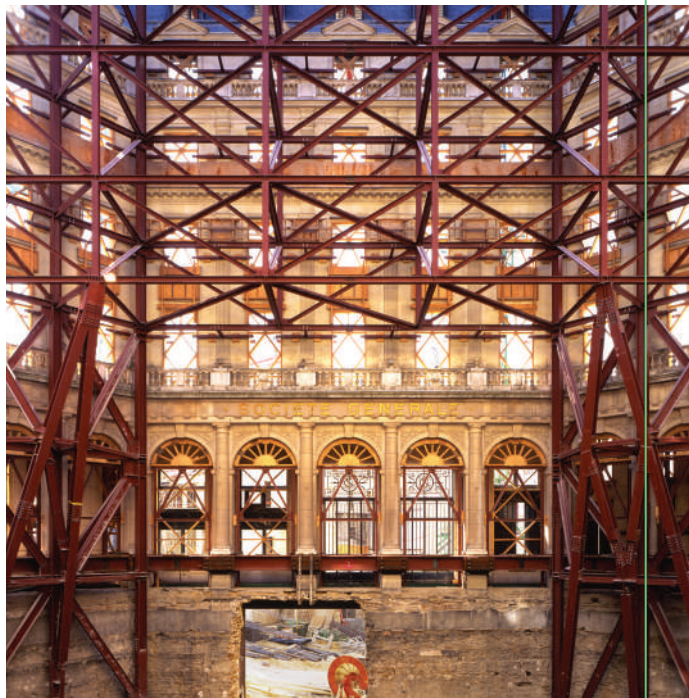
Réalisation : 1986 - 1994



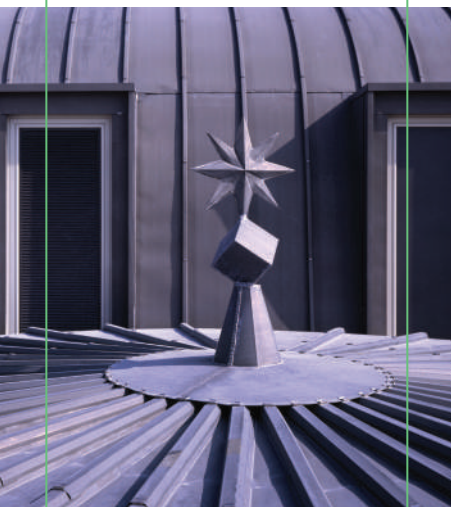
Rénovation

de l'Îlot

Edouard VII - Olympia



Le projet comprenait la rénovation de l'ensemble des immeubles de l'îlot Édouard-VII à Paris, ainsi que la démolition et la reconstruction de l'Olympia à l'identique. La nouvelle salle de spectacle bénéficie d'une capacité de près de 2 000 places assises, d'installations techniques modernes et d'une sécurité améliorée, tout en conservant son adresse et sa façade historique. Le nouveau quartier est composé notamment d'un centre d'affaires avec 30 000 m² de bureaux, un centre de conférences, des logements, des restaurants et des commerces.



Missions : OPC conception et réalisation, assistance à maîtrise d'ouvrage, gestion des dépenses communes de chantier

Maîtrise d'ouvrage : SOGEPROM

Maîtrise d'œuvre : Agence d'architecture Anthony Bechu, agence Valle-Urquijo-Macola, bureau d'études Jacobs Serete

Coût du projet : 152,5 M€

Réalisation : 1995 - 1999

Construction des tours

Cœur Défense

Avec 220 000 m² de bureaux, Cœur Défense était le plus vaste complexe immobilier d'Europe à son inauguration. Il comprend deux tours jumelles de 40 niveaux et trois bâtiments de neuf niveaux, le tout recouvert d'une verrière créant un vaste atrium entre les trois ouvrages. Un radier représentant un volume de 6 500 m³ de béton armé supporte 85% de la charge totale des deux grandes tours. Situé à proximité de l'esplanade de La Défense, l'ensemble incarne un profond renouveau architectural et urbain.





Missions : OPC conception et réalisation, direction de chantier, assistance à maîtrise d'ouvrage

Maîtrise d'ouvrage : Tanagra, Unibail Rodamco, Bouygues Immobilier

Maîtrise d'œuvre : **setec** bâtiment, architecture : Jean-Paul Viguier

Coût du projet : 366 M€

Réalisation : 1998 - 2001

Construction

du hall M

du Terminal 2E de l'aéroport
Paris Charles-de-Gaulle

Le Hall M est un satellite du terminal 2E de l'aéroport Paris Charles-de-Gaulle. Certifié HQE, le bâtiment se compose d'un corps central d'une surface de 110 x 175 mètres et de deux ailes nord et sud d'une surface de 660 x 37 mètres. Il accueille un trafic qui est intégralement de l'international long-courrier et peut traiter en simultanée 16 postes gros porteur dont sept airbus A380. Ce hall est fonctionnel et tourné vers la qualité de service. Il peut recevoir aujourd'hui jusqu'à 7,8 millions de passagers par an.





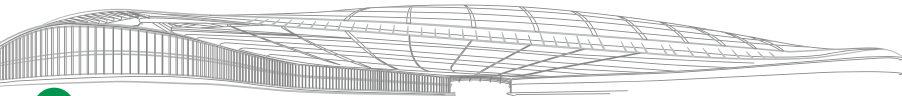
Missions : OPC conception et réalisation, direction de chantier, assistance à maîtrise d'ouvrage
Maîtrise d'ouvrage : Groupe ADP
Réalisation : 2007 - 2012

Construction

de la Canopée

de Paris Châtelet-les-halles

Le projet comporte la recomposition des espaces publics du quartier des Halles autour d'un jardin rénové de 4,3 hectares, ainsi que la construction de la « Canopée ». Ce nouveau bâtiment, établi en superstructure de l'ancien Forum, offre aux espaces souterrains une nouvelle visibilité urbaine tout en améliorant l'accessibilité, l'attractivité et la sécurité de ce pôle de transports et d'équipements parisien majeur. Les travaux ont été réalisés en site occupé avec une fréquentation quotidienne proche de 800 000 personnes.



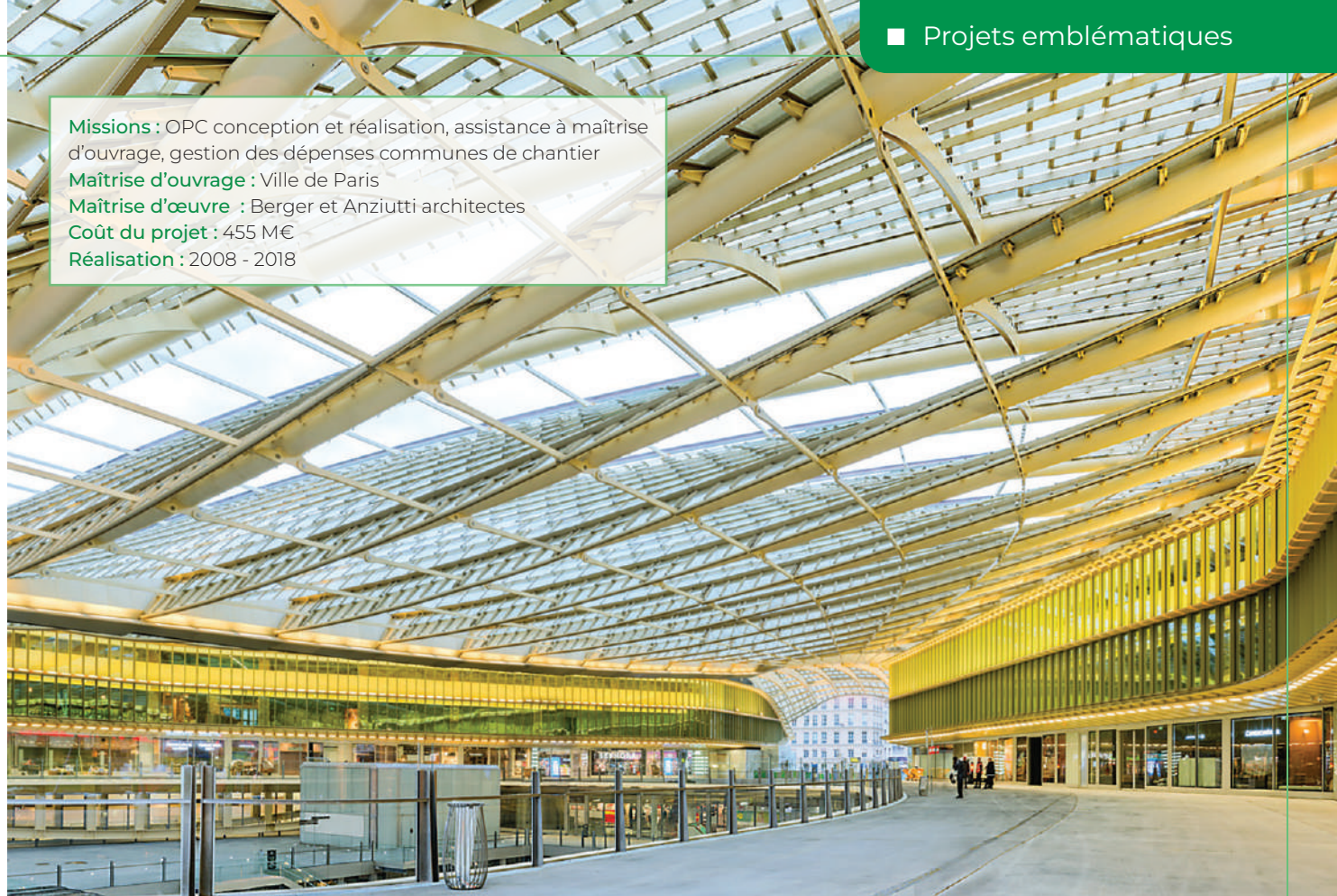
Missions : OPC conception et réalisation, assistance à maîtrise d'ouvrage, gestion des dépenses communes de chantier

Maîtrise d'ouvrage : Ville de Paris

Maîtrise d'œuvre : Berger et Anziutti architectes

Coût du projet : 455 M€

Réalisation : 2008 - 2018



Sécurisation et restauration

de la cathédrale

Notre-Dame de Paris



Les travaux de sécurisation de l'édifice, débutés dès le lendemain de l'incendie, le 16 avril 2019, ont pris fin à l'été 2021. Pendant plus de deux ans, une vaste mobilisation a permis d'assurer le succès d'opérations complexes telles que le démontage de l'échafaudage sinistré, la dépose du grand orgue, la pose de cintres en bois sous les arcs-boutants et les voûtes les plus fragilisées ou encore le déblaiement et le tri des vestiges ainsi que la sécurisation de la croisée du transept. La phase de restauration a débuté en septembre 2021, conformément au calendrier fixé, afin de rendre la cathédrale au culte et à la visite en 2024. En tant qu'OPC, **setec** opency est en charge de la maîtrise des délais et de l'organisation de chantier.



Missions : OPC général, OPC opération, logistique de chantier, gestion documentaire

Maîtrise d'ouvrage : Etablissement public chargé de la conservation et de la restauration de la cathédrale Notre-Dame de Paris

Cotraitants : Sica Logistique

Architectes en chef des monuments historiques :

Philippe Villeneuve, Rémi Fromont, Pascal Prunet

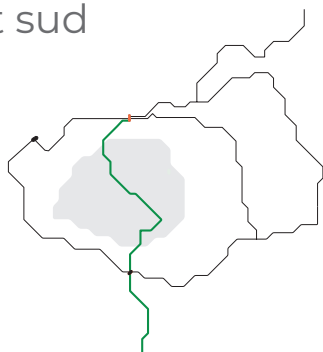
Coût de la phase de sécurisation (2019-2021): 151 M€

Réalisation : 2019 - 2024

Prolongements

de la ligne 14

nord et sud



La ligne 14 s'apprête à changer de dimension pour devenir la principale liaison nord-sud du métro parisien, traversant la capitale pour relier, en 2024, Saint-Denis Pleyel à l'Aéroport d'Orly. Entièrement souterraine, elle desservira 21 stations sur 30 km et des correspondances avec les lignes du Grand Paris Express. Sur la partie nord de la ligne, 4 stations ont déjà été réalisées entre Saint-Lazare et Stade de France ainsi que des couloirs reliant 2 stations à la ligne 13. Au sud, les travaux de prolongement de la ligne 14 créeront 14 km de tunnel avec 7 nouvelles stations entre la station Olympiades et le futur terminus Aéroport d'Orly ainsi qu'un site de maintenance et de remisage (SMR) à Morangis. La ligne 14 sera automatique et roulera en moyenne à 40 km/h avec un train toutes les 85 secondes aux heures de pointe. Au total, 1 million de personnes l'emprunteront chaque jour.

Missions : OPC conception, OPC général et réalisation, assistance à maîtrise d'ouvrage, gestion de projet

Maîtrise d'ouvrage : RATP

Cotraitants : EGIS RAIL

Maîtrise d'œuvre : infrastructures : **setec tpi** / Systra

Système : RATP infrastructures

Architectes : Groupe 6, Jean Paul Viguiet et Associés, Franklin Azzi

Architecture, Brunet Saunier Architecture, Valode & Pistre, AZC

Réalisation : 2017 - 2024



Aménagement

de la ZAC 1 & 2

Lyon Confluence

Le secteur de la Confluence, vaste territoire de 15 hectares au sud de Lyon, cherche à concilier les exigences environnementales et les futurs besoins des usagers. L'aménagement de la ZAC 1 comprend des travaux de bâtiments avec 400 000 m² de bureaux, logements, commerces et espaces de loisirs. Le projet d'aménagement de la ZAC 2 concerne une surface de 420 000 m², dont le quartier du Marché-Gare destiné à recevoir des logements, bureaux, commerces et équipements publics. Pour concevoir efficacement ces aménagements, **setec** opency a mis en place au sein de sa mission OPC du management visuel et du Lean chantier.





Missions : OPC interchantiers, assistance à maîtrise d'ouvrage, gestion des Dépenses Générales d'Intérêt Commun (DGIC), Lean chantier

Maîtrise d'ouvrage : SPL Lyon Confluence

Maîtrise d'œuvre : Architecte : François Grether / Architectes urbanistes : Herzog & de Meuron / Paysagiste : Michel Desvigne

Réalisation : 2006 - 2032

02

Transports et infrastructures





Réalisation du pont Charles De Gaulle

Ce nouvel ouvrage permet de doubler le pont d'Austerlitz afin de mieux relier les quartiers de Bercy et de Paris Rive Gauche, ainsi que les gares de Lyon et d'Austerlitz. La construction a nécessité le réaménagement des rives gauche et droite de la Seine avec la réalisation d'un passage dénivelé de 240 mètres de long sous la tête du pont et le recalibrage des voies entre le pont de Bercy et le viaduc d'Austerlitz. Un nouveau mur de quai a également été réalisé sur 600 mètres.



Missions : OPC conception et réalisation, synthèse des réseaux concessionnaires

Maîtrise d'ouvrage : Mairie de Paris

Maîtrise d'œuvre : setec tpi / PX Consultants ; architectes : Arretche-Karasinski

Coût du projet : 100 M€ (construction du pont et aménagement du quai)

Réalisation : 1993 - 1996



Construction du viaduc de Millau

La construction de ce viaduc autoroutier avait pour objectif de mettre fin à l'engorgement de l'autoroute A75. Avec ses huit travées de 2 x 204 mètres et 6 x 342 mètres, il enjambe la vallée du Tarn. Sept piles en béton armé, d'une hauteur comprise entre 78 et 245 mètres, supportent sa structure en acier de 32 mètres de large à section trapézoïdale en caisson et les pylônes en acier destinés aux structures de haubans.

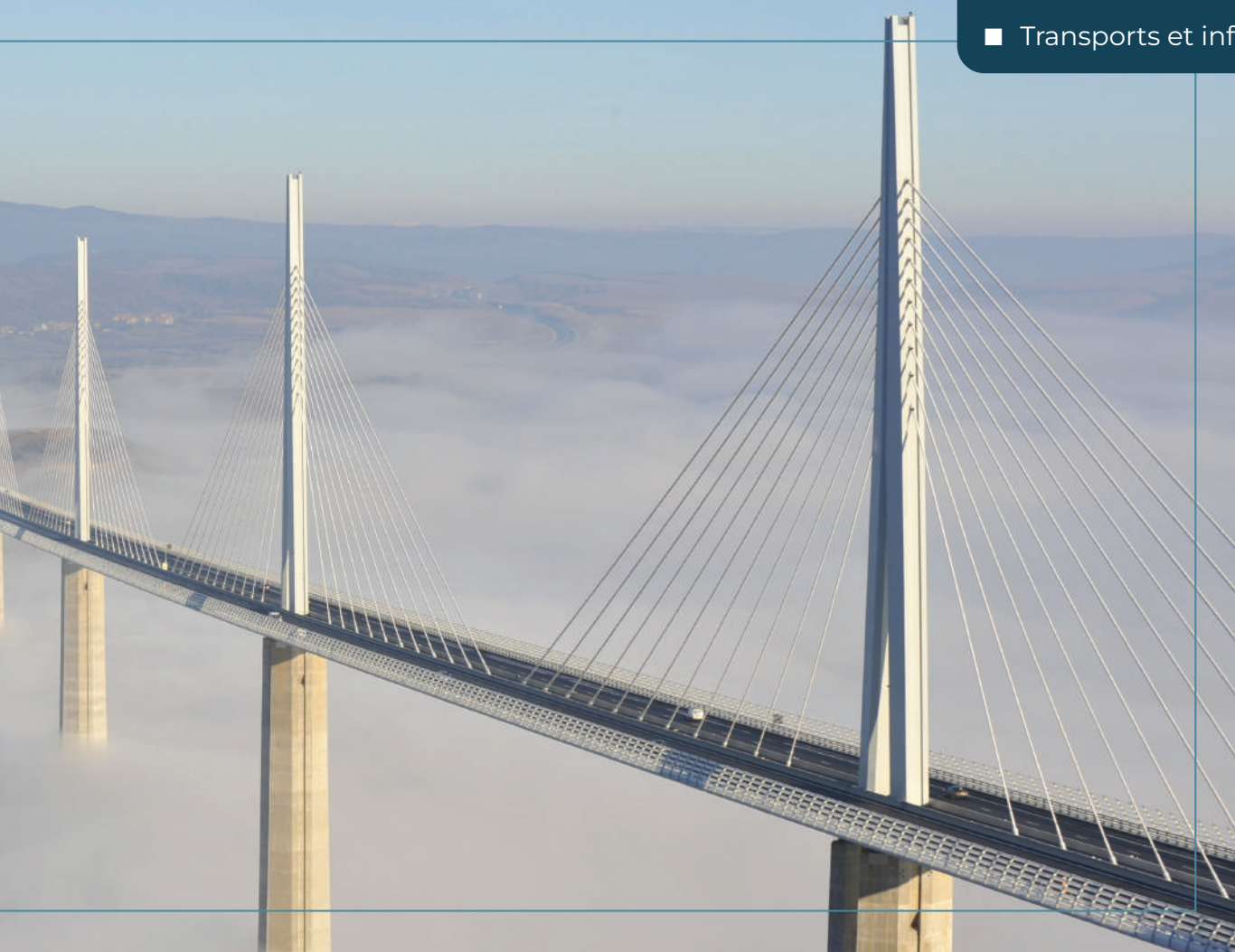
Mission : Suivi des délais en assistance à maîtrise d'ouvrage

Maîtrise d'ouvrage : Compagnie Eiffage du Viaduc de Millau (CEVM)

Maîtrise d'œuvre : **setec** tpi

Coût du projet : 400 M€

Réalisation : 2001 - 2005

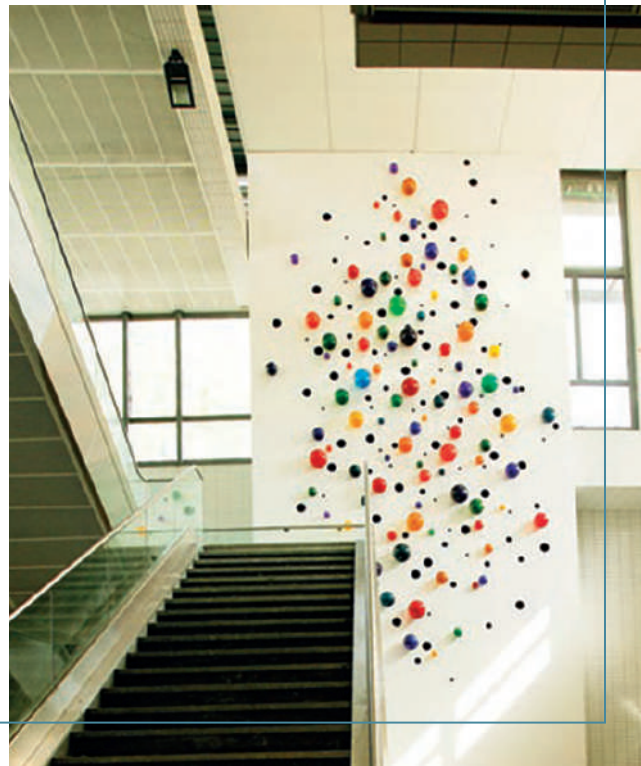


Création

de la ligne B

du métro de Toulouse

La ligne B du métro toulousain permet de relier 20 stations sur une distance de 15 km du nord au sud de la ville. La ligne est équipée du système Val-Siemens de métro automatique léger. Dans la continuité de la ligne A inaugurée en 1993, la ligne B s'inscrit au croisement de la mobilité et de l'art, chaque station intégrant dès la conception architecturale une œuvre commandée à un artiste contemporain.





Missions : OPC réalisation, assistance à maîtrise d'ouvrage
Maîtrise d'ouvrage : SMAT
Maîtrise D'œuvre : Groupement Systra - TTE, Ingérop - SETI
Coût du projet : 1,39 Md€
Réalisation : 2005 - 2007

Extension

du Tramway

T2 de La Défense à Bezons

Sur un itinéraire de 4,2 km, la ligne de tramway T2 a été prolongée de La Défense à Bezons, avec la création de sept stations. L'opération s'est déroulée dans un site fortement urbanisé avec de multiples contraintes, dont le franchissement de la Seine sur le pont de Bezons, nécessitant l'élargissement du tablier de l'ouvrage. L'extension a ainsi porté la longueur de la ligne T2 à 17,9 km, pour environ 200 000 voyageurs transportés par jour.





Missions : OPC conception et réalisation

Maîtrise d'ouvrage : CG92 - CG95 – RATP ; MOA coordinateur : CG92

Maîtrise d'œuvre : **setec** tpi et Aabd Architectes

Coût du projet : 223,5 M€

Réalisation : 2005 - 2011

Réalisation

du tramway

T7 - Villejuif - Athis-Mons

Sur une longueur de 11,2 km avec 18 stations voyageurs, la construction du tramway T7 a fait intervenir sept maîtres d'ouvrage aménageurs de la plateforme sous l'égide de la RATP en tant que maître d'ouvrage Coordonnateur. Le tramway est implanté sur deux départements (Val-de-Marne et Essonne) et parcourt de nombreux domaines publics et privés (routes D7 et N7, aéroport de Paris-Orly, zones d'aménagements concédés Semmaris, Sogaris, Silic...).





Missions : OPC conception et réalisation, OPC général

Maîtrise d'ouvrage : RATP, STIF, CG94, DIRIF, Sogaris, Silic, Semmaris

Maîtrise d'œuvre : RATP (Systèmes) - groupement **setec** tpi - Systra - Reichen et Robert - Lavigne

Coût du projet : 318,34 M€

Réalisation : 2004 - 2013

Prolongement du Tramway Garonne à Toulouse

Le projet a permis l'extension de la ligne T1 du tramway toulousain sur 3,4 km et la création de six nouvelles stations. Des travaux d'infrastructure, de plateforme, de système de transport et d'aménagement urbain ont été réalisés entre le quartier des Arènes et le Grand Rond (jardin du Boulingrin). La mission comportait la création d'un ouvrage sous les voies de chemin de fer et le renforcement du pont Saint-Michel.





Missions : OPC conception et réalisation
Maîtrise d'ouvrage : MOA mandataire :
SMAT, Tisséo (SMTC)
MAÎTRISE D'ŒUVRE : Groupement **setec**
tpi (mandataire) - **setec** its - Inexia - Alfred
Peter - séquences
Coût du projet : 155 M€

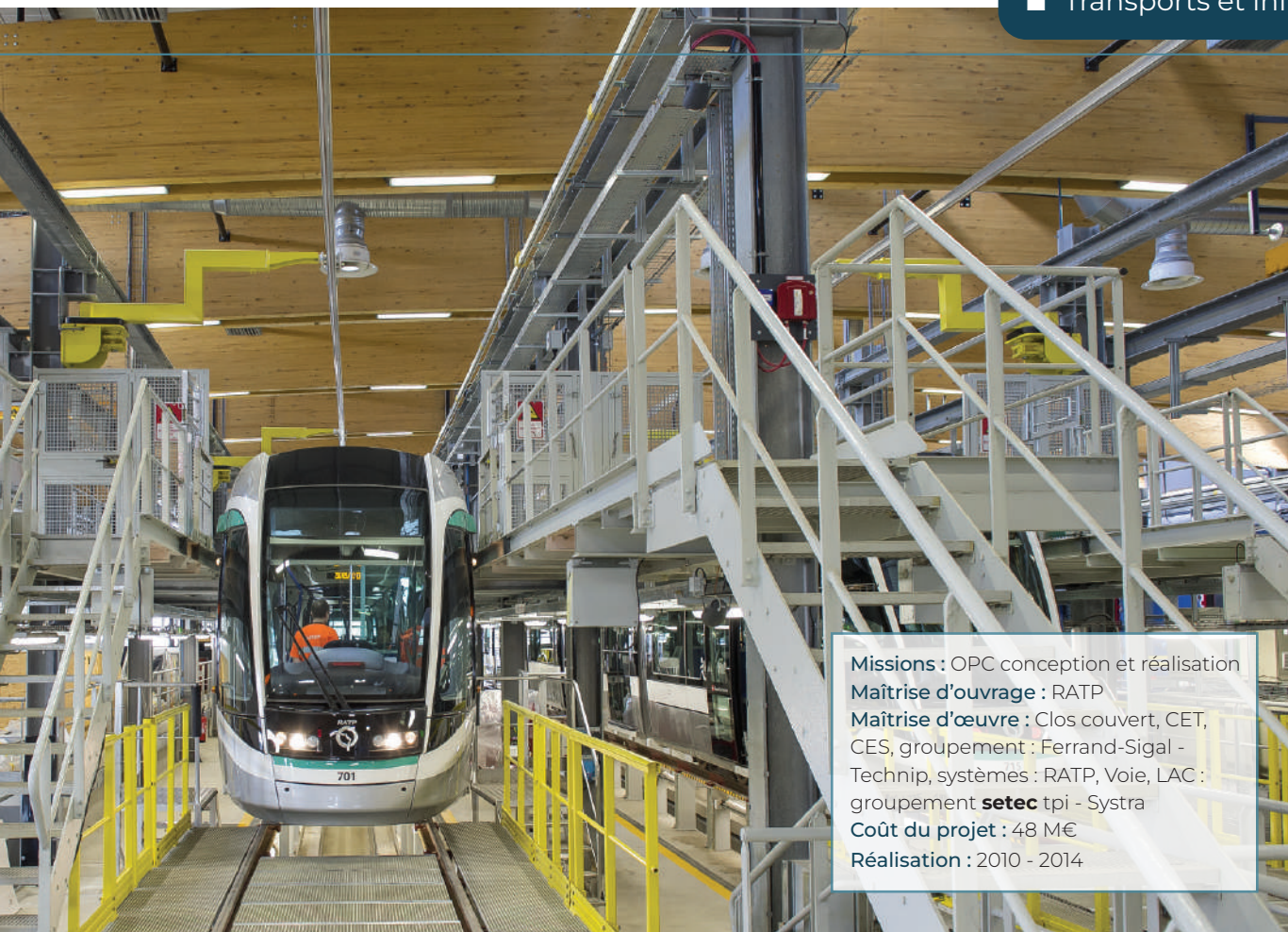
Création

d'un site

de maintenance et de remisage du tramway T7

Situé à Vitry-sur-Seine, le site de maintenance et de remisage du tramway T7 s'étend sur une surface de 24 000 m². Il se compose d'un bâtiment Haute Qualité Environnementale de 4 500 m² doté de six voies, d'un ensemble de six voies de remisage extérieur des rames et de 300 m² de locaux techniques. Le chantier s'est déroulé dans un environnement sous contraintes, avec un site en partie situé sous une ligne Haute Tension. Une dalle a été réalisée au-dessus des voies de remisage pour accueillir une future opération immobilière.





Missions : OPC conception et réalisation
Maîtrise d'ouvrage : RATP
Maîtrise d'œuvre : Clos couvert, CET, CES, groupement : Ferrand-Sigal - Technip, systèmes : RATP, Voie, LAC : groupement **setec** tpi - Systra
Coût du projet : 48 M€
Réalisation : 2010 - 2014

Insertion

du tramway T7

sur la plateforme aéroportuaire
de Paris-Orly

L'insertion du tramway T7 à la plateforme aéroportuaire a nécessité plusieurs chantiers préparatoires : le dévoiement d'ouvrages en béton sous les tunnels, déplacement et prolongement de piste cyclable, aménagement VRD sur certaines avenues, traversées et galeries pour réseaux ainsi que d'autres aménagements urbains connexes à l'arrivée du tramway.



Mission : OPC réalisation

Maîtrise d'ouvrage : Aéroport Paris-Orly - Groupe ADP

Maîtrise d'ouvrage déléguée et maîtrise d'œuvre :
Groupe ADP

Réalisation : 2011 - 2015



PARIS AÉROPORT

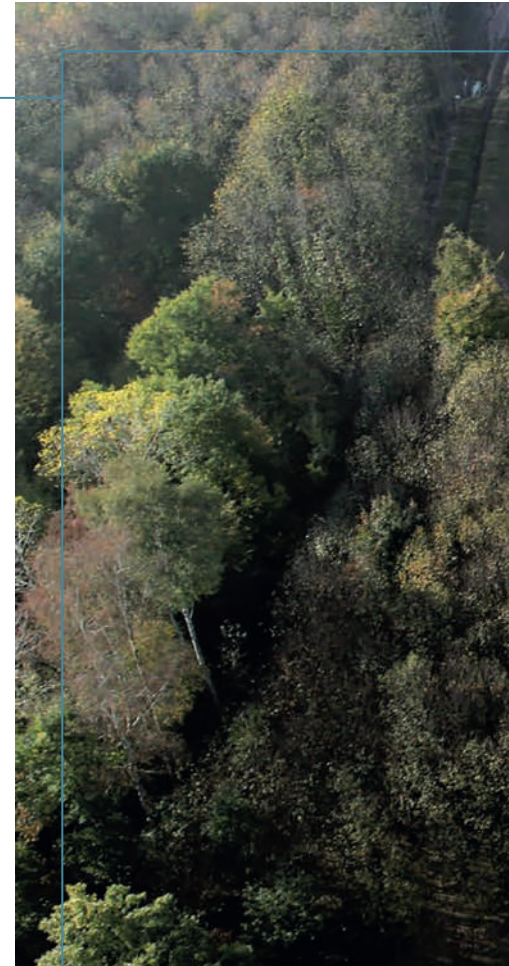
PARIS · ORLY

Réalisation

des équipements

de la LGV Est européenne

Sur un tronçon de 400 km entre Paris et Strasbourg, le projet de la Ligne à Grande Vitesse (LGV) Est Européenne a comporté notamment la réalisation d'un raccordement sur voie existante, de 27 ouvrages d'art courants, de neuf viaducs et la création d'un tunnel de 4 km pour traverser les Vosges. La LGV Est européenne - 2ème Phase (LGV EE2) est aujourd'hui constituée de 106 km de ligne nouvelle, entre Baudrecourt et Vendenheim et de quatre raccordements au réseau exploité. Pour les voyageurs, cela représente un gain de temps de 30 minutes entre Paris et Strasbourg avec des trains pouvant atteindre 320 km/h.





Missions : OPC conception et réalisation

Maîtrise d'ouvrage : Réseau Ferré de France (RFF)

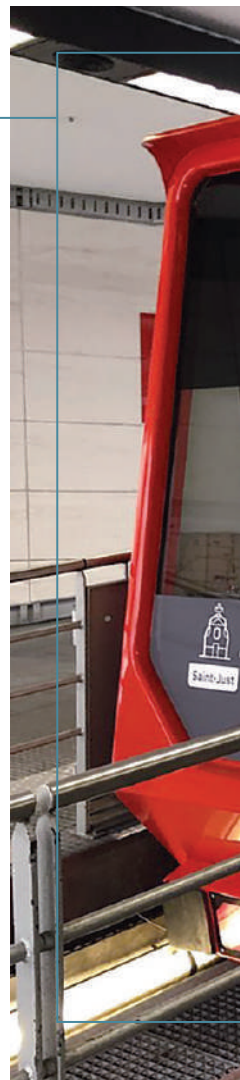
Maîtrise d'œuvre : SNCF réseau, groupement société
ETF, **setec** ferroviaire, **setec** opency

Coût du projet : 500 M€

Réalisation : 2011 - 2016 (phase 2)

Rénovation et inspection du funiculaire de Saint-Just à Lyon

La ligne 1 du Funiculaire de Lyon, plus communément appelée Funiculaire de Saint-Just, relie les stations Vieux Lyon - Cathédrale Saint-Jean et Saint-Just. Les travaux de grande inspection poursuivaient deux objectifs principaux, celui tout d'abord de rénover le matériel roulant, garantissant une meilleure durée de vie du matériel, de bonnes performances en matière de sécurité et le maintien des installations opérationnelles. Le second objectif visait à examiner la sécurité du site en traitant le risque d'incendie et en mettant à jour l'architecture électrique. Les interventions étaient localisées sur trois chantiers avec des travaux sur les rames, les locaux techniques et dans les tunnels. L'enjeu pour **setec opency** a été de rendre compte efficacement de l'avancement du projet au MOA et MOE afin de tenir le délai de mise en service au 1^{er} juin 2019, ce qui a été réussi.



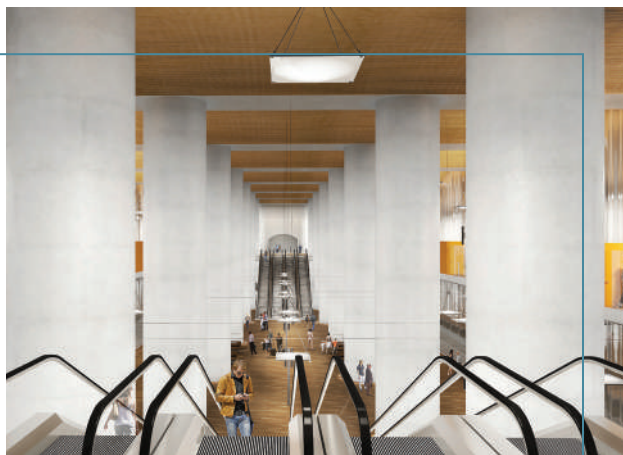


Missions : OPC conception et réalisation
Maîtrise d'ouvrage : SYTRAL
Maîtrise d'œuvre : Cabinet ERIC
Coût du projet : 2,8 M€
Réalisation : 2019

Création

de la gare

CNIT-La Défense



La nouvelle gare CNIT-La Défense s'inscrit dans le grand projet du prolongement de la ligne E du RER qui s'étend d'Hausmann-Saint-Lazare à Mantes-la-Jolie via Poissy. La gare est implantée sous le Centre des Nouvelles Industries et Technologies (CNIT) et représente un volume du bâti souterrain comparable à la tour Montparnasse couchée. L'ouvrage s'organise autour d'un quai central d'environ 25 mètres de large, et d'un grand volume sous l'emprise du Cnit de 15 mètres de haut, 121 mètres de long et 33 mètres de large. Le quai de la gare sera prolongé d'une cinquantaine de mètres de part et d'autre de cette grande boîte en béton afin d'offrir un quai central s'étalant sur 225 mètres capable d'accueillir une rame doublée.

Missions : Assistance à maîtrise d'œuvre et direction des travaux

Maitrise d'ouvrage : SNCF Réseau

Maitrise d'œuvre : Groupement **setec** tpi, Egis, agence Duthilleul (SED)

Coût du projet : 354,4 M€

Réalisation : 2016 - 2023



Electrification

des centres bus

RATP Pleyel, Ivry, Malakoff,
Asnières et Vitry-sur-Seine



La RATP s'est engagée, dès 2014, dans une évolution technologique et écologique majeure avec l'objectif de supprimer les bus diesel du réseau francilien : c'est le plan Bus 2025. Dans la pratique, ces travaux consistent à raccorder les centres bus au réseau de distribution d'électricité, mettre en place des transformateurs pour l'énergie électrique, installer des bornes de charge, mettre aux normes incendie et environnementales, et également, adapter les ateliers de maintenance à ces nouvelles technologies. L'enjeu principal pour **setec** opency est la bonne coordination des acteurs sur chacun des chantiers, tout en garantissant le maintien d'exploitation des centres bus.



Missions : OPC conception et réalisation, coordination inter services

Maîtrise d'ouvrage : RATP

Maîtrise d'œuvre : SH Concept Salomon HALPERN, JRSA, NR Conseil / NE Architecture, INNOVIA DEVELOPPEMENT

Coût du projet : 25 M€

Réalisation : 2018 - 2024

Réalisation

du centre

d'exploitation d'Aulnay-sous-Bois

Véritable poste de pilotage des lignes 16 et 17 du Grand Paris, le centre d'exploitation d'Aulnay-sous-Bois s'étend sur un site de 20 hectares. Il regroupe un poste de commandement centralisé (PCC) par lequel transitent toutes les informations relatives à l'exploitation des lignes, un site de maintenance des infrastructures (SMI) et un site de maintenance et de remisage du matériel roulant (SMR). Au terme du projet, le centre dynamisera le tissu économique local avec la création de 350 emplois.



Missions : OPC conception et réalisation, assistance à direction des travaux

Maîtrise d'ouvrage : Société du Grand Paris (SGP)

Maîtrise d'œuvre : Groupement **setec** bâtiment - Groupe 6

Coût du projet : 181 M€

Réalisation : 2016 - 2026



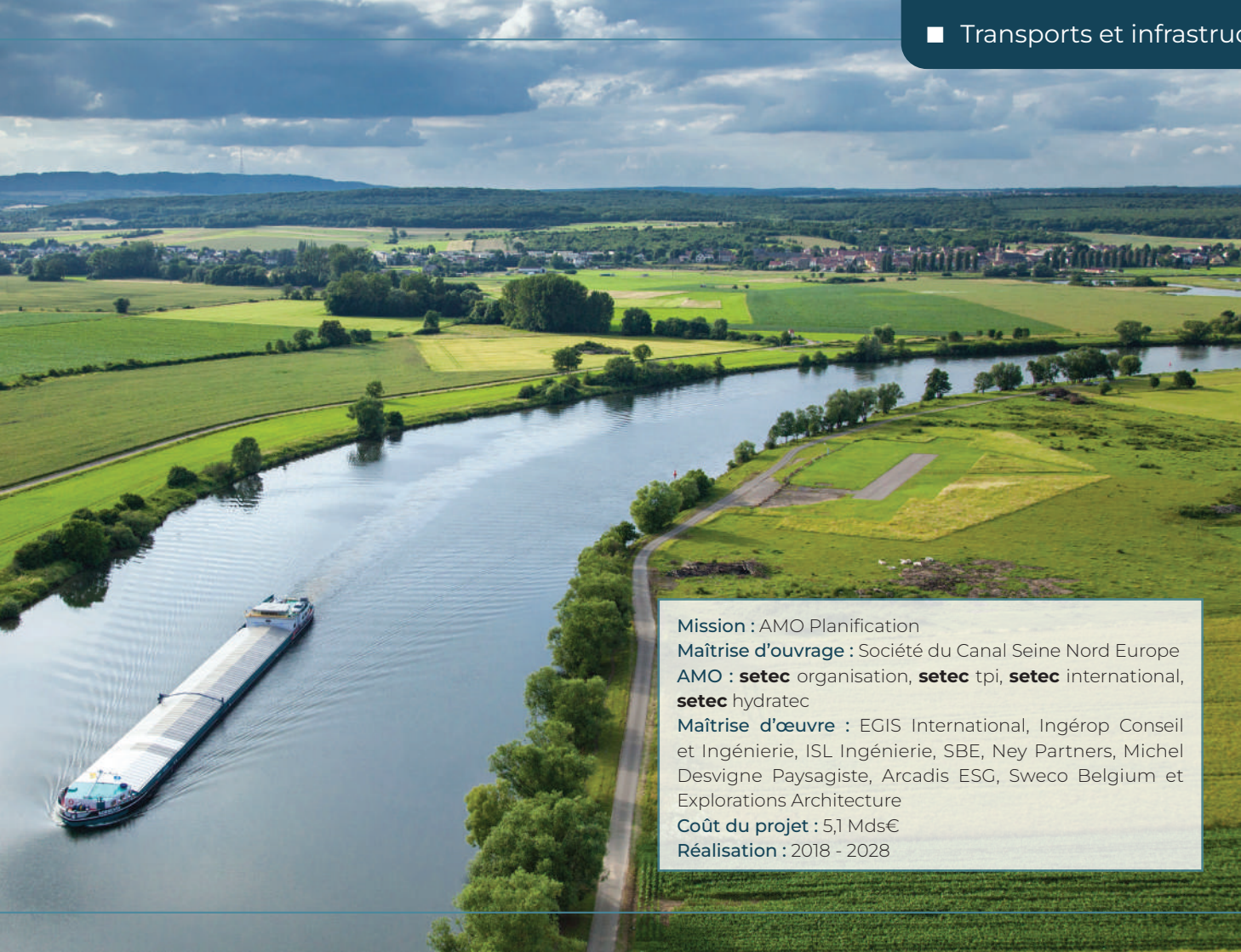
Réalisation

du Canal

Seine-Nord Europe

Situé entre Compiègne et le canal Dunkerque-Escaut, le Canal Seine-Nord Europe reliera les bassins de la Seine et de l'Oise au réseau européen à grand gabarit du Nord de l'Europe. Les travaux permettront la réalisation d'un canal qui permettra d'accueillir des bateaux d'une longueur allant jusqu'à 185 mètres et 11,40 mètres de large, pouvant contenir 4 400 tonnes de marchandises, soit l'équivalent de 220 camions. Le Canal aura une longueur de 107 km entre Compiègne et Aubencheul-au-Bac et aura une profondeur d'eau de 4,5 m pour une largeur en surface de 54 m.





Mission : AMO Planification

Maîtrise d'ouvrage : Société du Canal Seine Nord Europe

AMO : **setec** organisation, **setec** tpi, **setec** international, **setec** hydratec

Maîtrise d'œuvre : EGIS International, Ingérop Conseil et Ingénierie, ISL Ingénierie, SBE, Ney Partners, Michel Desvigne Paysagiste, Arcadis ESG, Sweco Belgium et Explorations Architecture

Coût du projet : 5,1 Mds€

Réalisation : 2018 - 2028

Réalisation

des infrastructures

du Grand Paris Express L15-L16-L17



Le Grand Paris Express est le nouveau métro qui reliera les principaux lieux de vie et d'activités en banlieue sans passer par Paris pour fluidifier le trafic. Engagé sur deux lots, **setec** opency intervient d'une part sur la création de la ligne 15 (tronçon sud), et d'autre part sur la création des lignes 16 et 17. La ligne 15 sud, longue de 33 km, reliera 16 gares de Pont de Sèvres à Noisy-Champs. La ligne 16, d'une longueur de 29 km, connectera les dix gares de Saint-Denis Pleyel à Noisy-Champs. Enfin, la ligne 17, qui totalise 27 km de long, joindra les 9 gares de Saint-Denis Pleyel au Mesnil-Amelot au nord. Ces lignes seront entièrement automatiques et feront voyager jusqu'à 3 millions de voyageurs par jour. Le travail de **setec** opency est d'organiser dans le temps et l'espace les tâches d'études, de travaux, d'essais et de mise en service.



Missions : OPC général, OPC conception et réalisation, assistance à maîtrise d'ouvrage

Maîtrise d'ouvrage : Société du Grand Paris (SGP)

Maîtrise d'oeuvre système : Egis Rail / **setec** its

Maîtrise d'oeuvre infrastructures : Egis Rail / Tractebel / Ingérop, Sweco / AIA Ingénierie / Systra / **setec** tpi

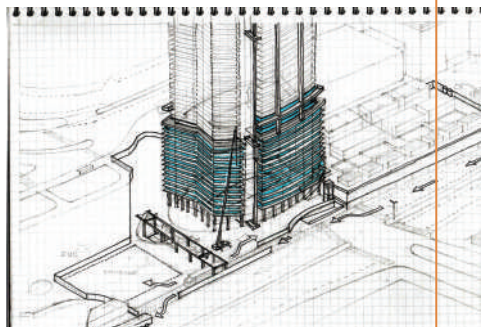
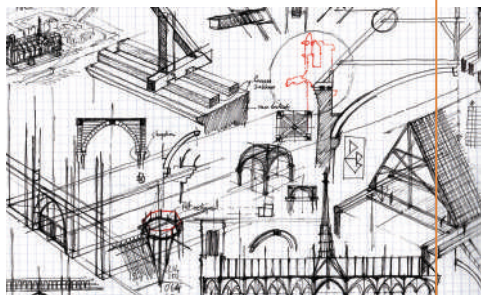
Architectes gares emblématiques : Kengo Kuma & Associates, Elizabeth de Portzamparc, Dominique Perrault Architecture, Agence Duthilleul/AREP, Mirailles Tagliabue EMBT

Réalisation : 2013 - 2033

Une vision

précise

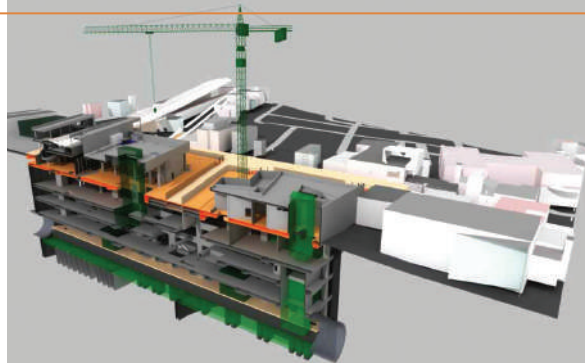
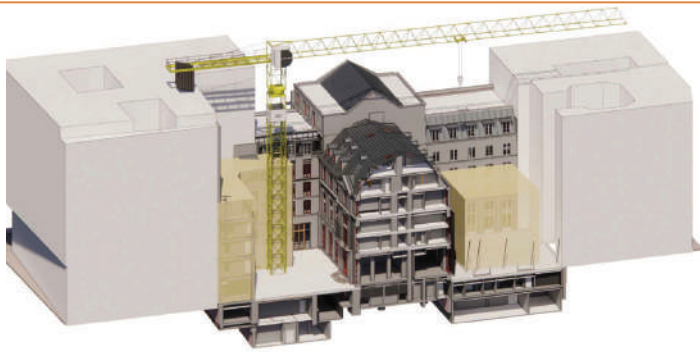
du projet à chaque étape



Les ingénieurs de **setec** opency utilisent différents outils pour rendre compte des problématiques du chantier de façon visuelle, facilitant ainsi l'analyse et la communication, que ce soit lors des premières phases d'un projet avec des croquis en 3D à main levée ou par la suite, à travers l'utilisation du BIM.

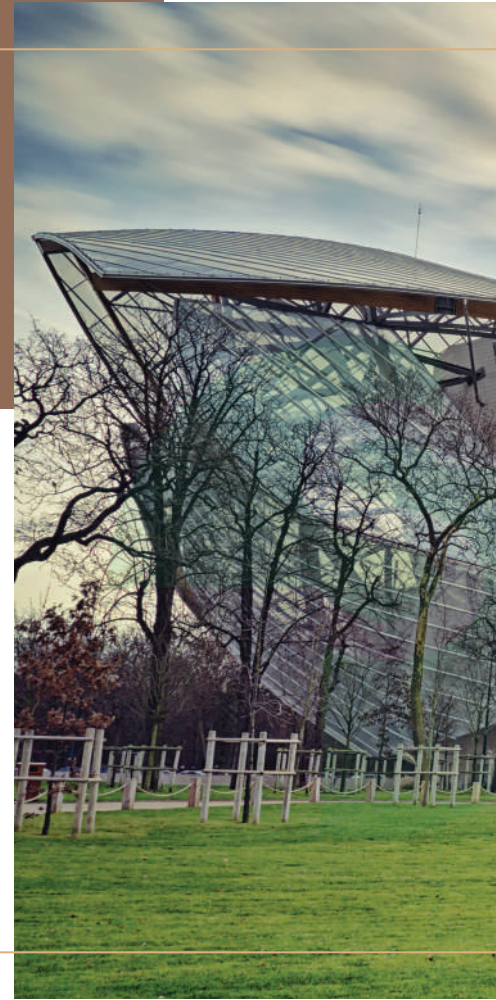
L'exploitation des données collaboratives des maquettes BIM ainsi que la modélisation des installations de chantier, permettent l'analyse de la faisabilité des ordonnancements, la maîtrise des interfaces dans des configurations spatiales complexes et l'anticipation des problèmes qui pourraient survenir sur le chantier.

En associant à chaque objet de la maquette une tâche du planning, le BIM 4D permet d'explicitier le déroulé du chantier des phases d'exécution des travaux, d'illustrer nos phasages et d'améliorer l'appréhension de la réalisation du projet dans le temps.



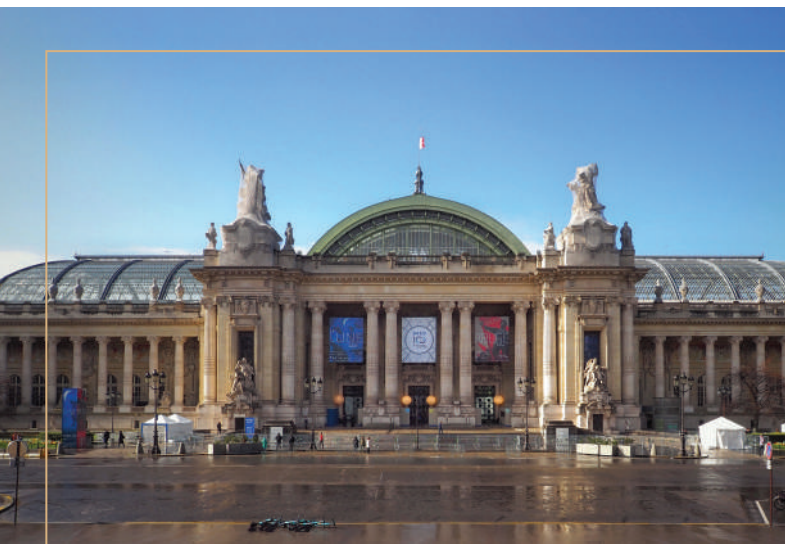
03

Bâtiment

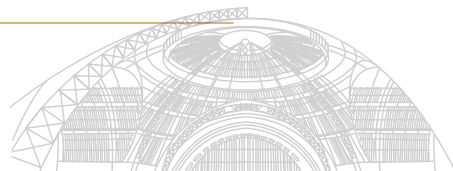




Confortement et rénovation du Grand Palais



Ce projet a concerné la première phase de restructuration du Grand Palais. Des fondations spéciales ont été mises en place afin de conforter la nef de ce bâtiment monumental (parois moulées, micropieux, jet grouting) tandis que les 14 900 m² de la verrière ont été rénovés. Le projet a également compris la réhabilitation des charpentes et ossatures métalliques ainsi que la restauration des toitures du bâtiment.





Missions : OPC conception et réalisation, assistance à maîtrise d'ouvrage, gestion des dépenses communes de chantier

Maîtrise d'ouvrage : Ministère de la Culture

Maître d'ouvrage mandataire : EMOC (OPPIC)

Maîtrise d'œuvre : Alain-Charles Perrot (architecte en chef des monuments historiques), **setec** (BET concepteur technique)

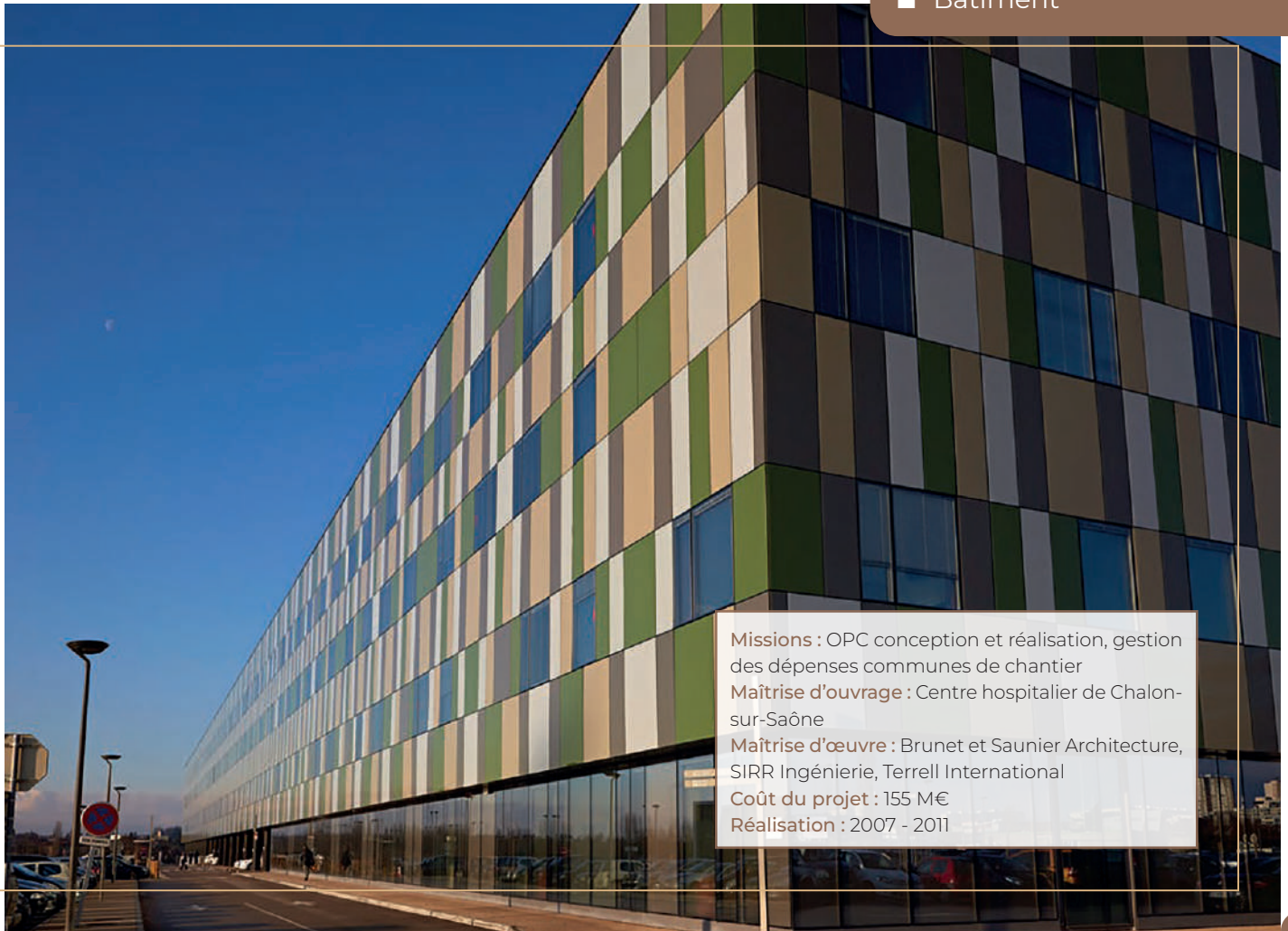
Coût du projet : 101,36 M€

Réalisation : 2001 - 2004

Construction de l'Hôpital de Chalon-sur-Saône

Destiné à remplacer l'ancien hôpital de Chalon-sur-Saône pour en augmenter les capacités de prise en charge, le nouveau centre hospitalier William Morey s'étend sur un site de 7 hectares, avec un bâtiment de Médecine Chirurgie Obstétrique de 73 000 m² d'une capacité de 540 lits. L'hôpital disposait alors de 8 salles d'opération, de 24 lits en réanimation, de laboratoires, d'un service d'urgences ainsi que d'une hélistation. Le projet a également permis l'aménagement des abords et la construction d'un parking de 1 000 places.





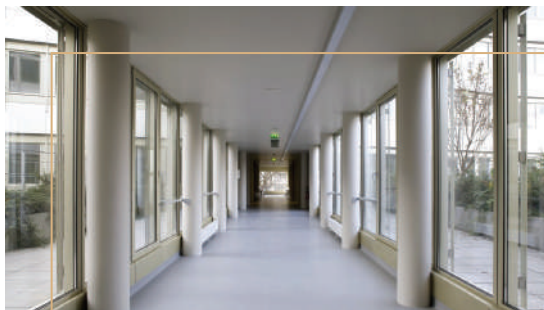
Missions : OPC conception et réalisation, gestion des dépenses communes de chantier
Maîtrise d'ouvrage : Centre hospitalier de Chalon-sur-Saône
Maîtrise d'œuvre : Brunet et Saunier Architecture, SIRR Ingénierie, Terrell International
Coût du projet : 155 M€
Réalisation : 2007 - 2011

Construction

de la Maternité

de Port-Royal

Fruit du regroupement de trois maternités, la maternité de Port-Royal est la plus grande d'Île-de-France avec un ensemble hospitalier de 49 500 m² proposant une offre de soins globale. Le bâtiment comprend un plateau médico-technique avec 6 blocs opératoires, 10 salles de naissances et 6 boîtes d'échographie, des équipements et laboratoires consacrés aux activités biologiques de périconceptologie et une maternité de niveau 3 dédiée aux grossesses à risques. Chaque année, la maternité Port-Royal accompagne 5 500 accouchements.





Missions : OPC conception et réalisation, gestion des dépenses communes de chantier
Maîtrise d'ouvrage : AP-HP (Assistance publique-Hôpitaux de Paris)
Maîtrise d'œuvre : Berger & Anziutti architectes
Coût du projet : 75 M€
Réalisation : 2005 - 2012

Réhabilitation du Muséum National d'Histoire Naturelle Grand Herbiier



Le projet a concerné la réhabilitation du bâtiment abritant les collections d'herbiers du Muséum National d'Histoire Naturelle de Paris. Les espaces d'accueil et de travail ont été restructurés et réaménagés sur 8 500 m² et des rayonnages ont été installés sur environ 13 000 m². Un réaménagement des abords et des accès du bâtiment a également été réalisé. Parmi les défis de la mission : des travaux ont été effectués en « opérations tiroirs », avec maintien de l'activité du site pendant les opérations et un transfert par phases des zones de tri et de stockage des herbiers.



Missions : OPC conception et réalisation
Maîtrise d'ouvrage : Muséum National
d'Histoire Naturelle
maîtrise d'œuvre : Grudzinski &
Poisay architectes
Coût du projet : 12 M€
Réalisation : 2007 - 2013

Rénovation du bâtiment

Sainte-Anne 2

Le projet Sainte-Anne 2 à Neuilly-sur-Seine a concerné quatre corps de bâtiments, dont un neuf. Le bâtiment principal R+4 abrite une salle polyvalente de spectacles de 602 places, 28 logements sociaux, des bureaux et deux salles de sport. Le bâtiment R+2 a été étendu avec la création de deux niveaux supplémentaires dédiés aux salles de musique. Une salle d'exposition de 525 m² a également été créée sous le parvis. Les façades du bâtiment principal et la chapelle, inscrites à l'Inventaire des monuments historiques, ont été rénovées, avec une mise en conformité de la chapelle permettant d'accueillir un auditoire de 130 personnes.





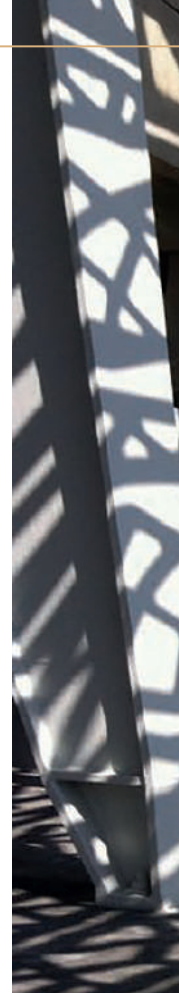
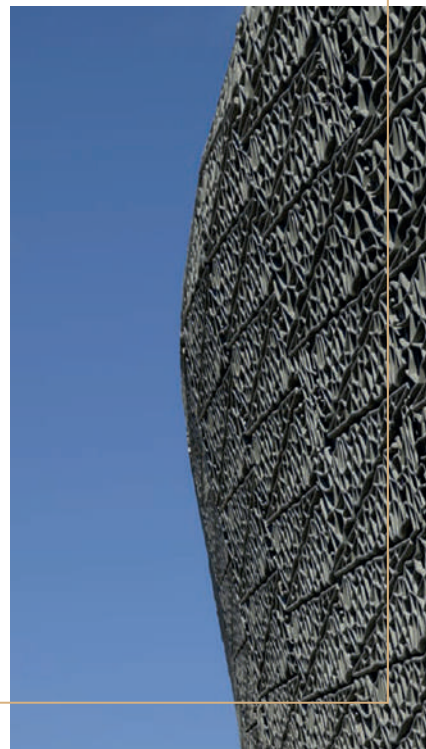
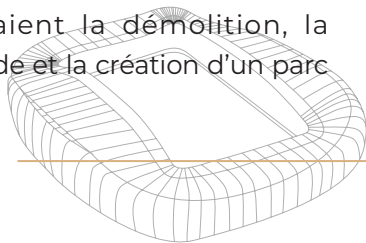
Mission : OPC réalisation
Maîtrise d'ouvrage : Ville de Neuilly-sur-Seine
Maîtrise d'œuvre : Ville de Neuilly-sur-Seine
Coût du projet : 45 M€
Réalisation : 2007 - 2013

Reconstruction

du Stade

de Rugby Jean-Bouin

Projet innovant par son architecture et sa prise en compte de l'environnement, la reconstruction du stade Jean Bouin a permis d'augmenter la capacité d'accueil de 9 000 à 20 000 places assises. Enveloppé d'une fine résille de béton fibré destinée à limiter l'impact visuel sur les riverains, le stade a été conçu avec des matériaux économes en énergie carbone et intègre les panneaux solaires pour couvrir ses besoins en énergie. Les travaux réalisés en site urbanisé comprenaient la démolition, la reconstruction du stade et la création d'un parc de stationnement.





Missions : OPC conception et réalisation, gestion des dépenses communes de chantier
Maîtrise d'ouvrage : Ville de Paris - Direction du patrimoine et de l'architecture
Maîtrise d'œuvre : Rudy Ricciotti
Coût du projet : 90 M€
Réalisation : 2009 - 2013

Construction de la Fondation

Louis Vuitton

Véritable vaisseau amarré au cœur du Jardin d'Acclimatation, la Fondation Louis Vuitton incarne, pour la création contemporaine, de nombreuses prouesses technologiques au service d'une architecture hors norme. Le corps principal du bâtiment, agencement de formes à la géométrie complexe, est enveloppé par 12 « voiles » de verre sur une surface de 13 500 m². Avec 3 850 m² d'espaces muséographiques, le bâtiment comporte 11 galeries d'exposition et un auditorium d'une capacité de 400 à 1 000 places. La Fondation attire en moyenne 1,4 million de visiteurs par an.





Mission : OPC conception
Maîtrise d'ouvrage : Louis Vuitton
Maîtrise d'œuvre : Frank Gehry (architecte) avec
Studio Architecture, **setec** bâtiment (exécution)
Coût du projet : 790 M€
Réalisation : 2007 - 2014

Construction

du Nouvel Hôpital

de Gonesse

Destinée à améliorer la prise en charge des patients grâce à des équipements à la pointe de la technologie, la reconstruction de l'hôpital de Gonesse a permis le regroupement des activités médico-chirurgicales, obstétricales et logistiques, ainsi que les aménagements extérieurs du site. Sur une surface de 110 000 m², le nouvel hôpital possède une capacité de 640 lits, 3 000 locaux, 8 blocs opératoires et 2 blocs obstétriques, ainsi qu'un pôle mère-enfant et un service de néonatalité.





Missions : OPC conception et réalisation
Maîtrise d'ouvrage : Hôpital de Gonesse
Maîtrise d'œuvre : Valode & Pistre
Coût du projet : 180 M€
Réalisation : 2007 - 2015

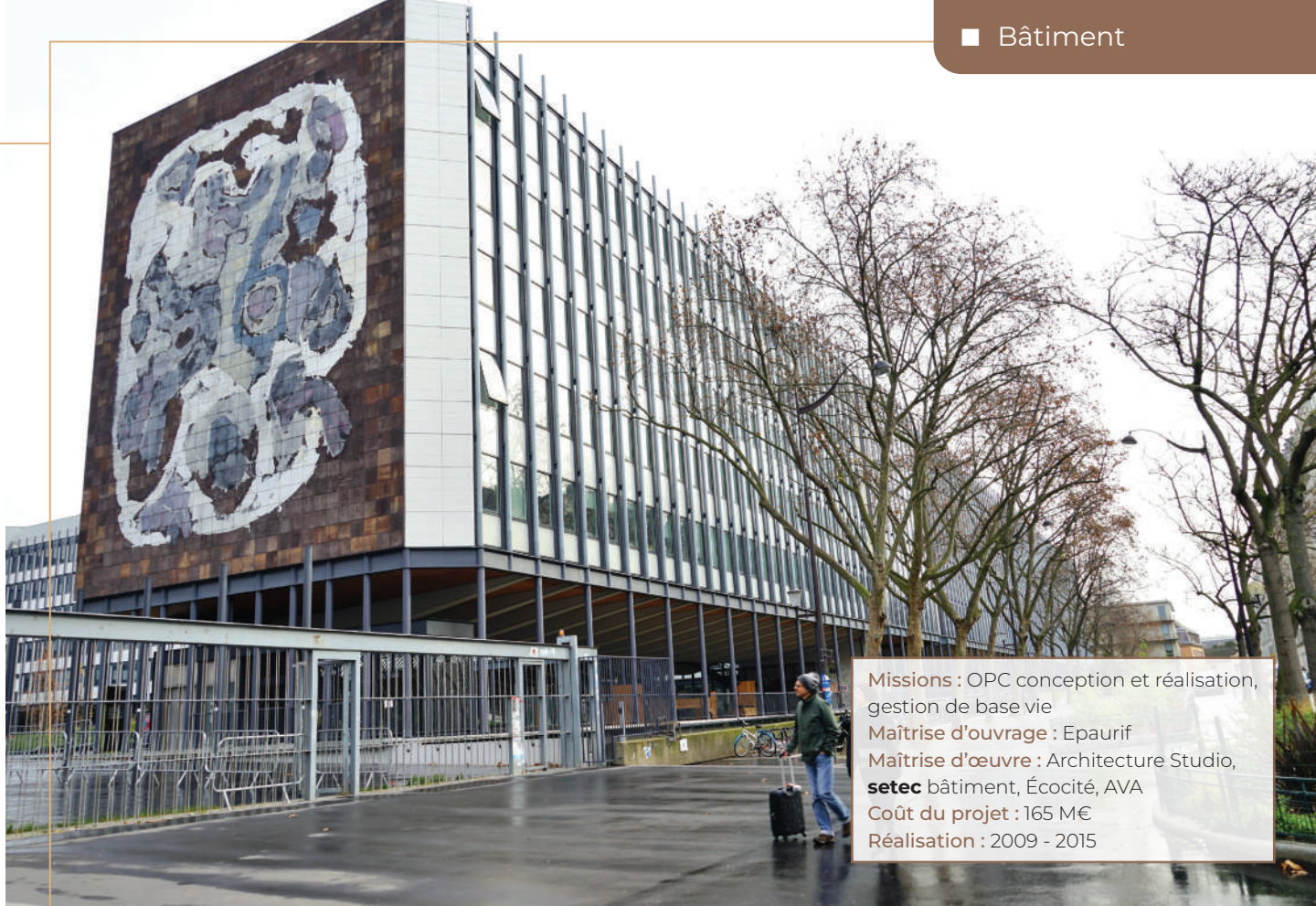
Réhabilitation

du secteur Est

du Campus de Jussieu

En vue de l'aménagement des locaux d'enseignement et de recherche, le projet a consisté en la réhabilitation lourde de bâtiments existants et la création de bâtiments neufs sur une surface globale de 70 000 m². Le secteur Est du projet est composé de 12 bâtiments et 7 rotondes réhabilités ainsi que 4 patios créés. Dans le secteur 1, le projet impliquait la reprise des plafonds, des sols et le traitement au feu du niveau Jussieu des 6 bâtiments et 6 rotondes. Le parvis central a été réaménagé avec la création d'un accès vers la place Jussieu et une plateforme frigorifique a été créée au niveau de la rue Cuvier.





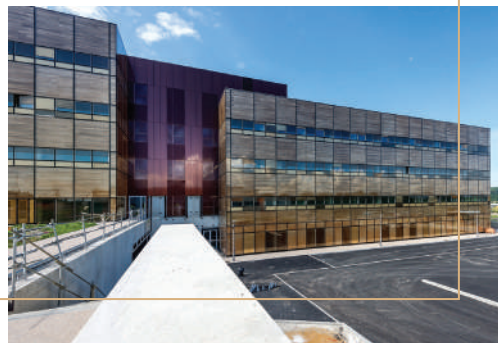
Missions : OPC conception et réalisation,
gestion de base vie
Maîtrise d'ouvrage : Epaurif
Maîtrise d'œuvre : Architecture Studio,
setec bâtiment, Écocité, AVA
Coût du projet : 165 M€
Réalisation : 2009 - 2015

Construction

du Nouvel Hôpital

de Belfort-Montbéliard

C hantier hospitalier majeur de l'hexagone, le nouvel hôpital de Belfort-Montbéliard regroupe les services des deux agglomérations franc-comtoises dans un équipement visant à améliorer le service aux patients. L'ensemble comprend un bâtiment principal de Médecine Chirurgie Obstétrique avec 748 lits sur 72 000 m², un bâtiment dédié au Service Mobile d'Urgence et de Réanimation et un bâtiment dédié aux énergies. L'aménagement des abords s'est porté sur un terrain de 7 hectares avec 1 000 places de stationnement.



Missions : OPC conception et réalisation, gestion des dépenses communes de chantier

Maîtrise d'ouvrage : Centre hospitalier de Belfort-Montbéliard

Maîtrise d'œuvre : Brunet Saunier Architecture, SNC Lavalin

Coût du projet : 155 M€

Réalisation : 2011 - 2016

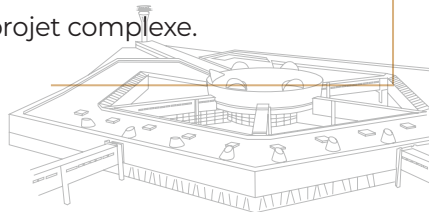


Rénovation

des bâtiments centraux

de la Maison d'Arrêt de Fleury-Mérogis

Etablishement pénitentiaire le plus grand d'Europe, la maison d'arrêt de Fleury-Mérogis a connu une réhabilitation lourde destinée à améliorer les conditions de vie en détention, le travail du personnel ainsi que l'accueil des visiteurs. L'opération a impliqué la rénovation des équipements des 3 bâtiments centraux de la maison d'arrêt pour hommes. La nécessaire continuité du service public pénitentiaire et les contraintes de sécurité associées ont caractérisé ce projet complexe.



Missions : OPC réalisation, assistance à maîtrise d'ouvrage

Maîtrise d'ouvrage : APIJ

Maîtrise d'œuvre : Architecte mandataire : Imholz ;

MOEX : Thierry Beaulieu, BET, Beaulieu Ingénierie

Coût du projet : 29 M€

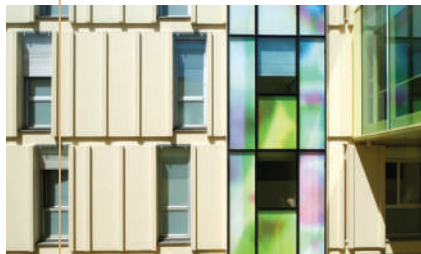
Réalisation : 2013 - 2016



Restructuration

de l'Hôpital Bégin

Le projet a impliqué la démolition puis la reconstruction du bâtiment sud de l'hôpital sur 24 000 m² et la réhabilitation du bâtiment central sur 22 000 m². Réalisés en milieu occupé avec maintien de l'activité du site, les travaux comprenaient de nombreuses opérations complexes : déplacement d'équipements (plateforme technique, groupes électrogènes, IRM...), création d'équipements provisoires (PC Sécurité, restaurant, espace d'admission des patients...). Le site est resté accessible aux pompiers tout au long du projet et des opérations de désamiantage ont été réalisées à chaque tranche de travaux.





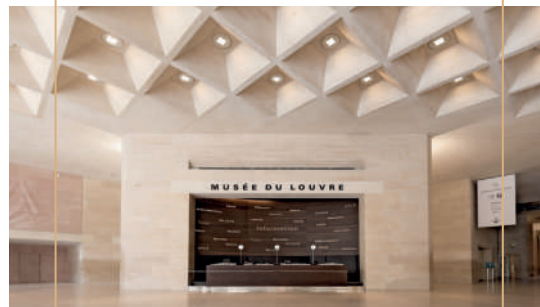
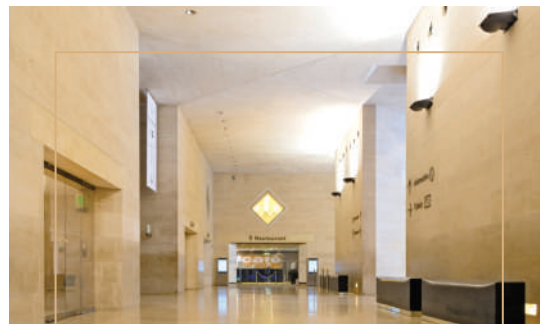
Missions : OPC réalisation, direction de chantier
Maîtrise d'ouvrage : Ministère de la Défense
Maîtrise d'œuvre : Architecte : JP. Pargade
Coût du projet : 69,5 M€
Réalisation : 2006 - 2015

Recomposition

des Espaces d'Accueil

du Musée du Louvre

Le projet Pyramide a consisté en la recomposition des espaces d'accueil et un volet d'amélioration de la médiation. La restructuration a concerné les accès Est et Ouest du musée (Belvédère et Richelieu) et le hall Napoléon, avec la création d'une zone information et bagagerie, le réaménagement et la relocalisation d'une billetterie, de la caisse générale et de la librairie ainsi que la rénovation des alvéoles culturelles et commerciales de l'Allée du Grand Louvre. Le volet médiation vise à enrichir l'expérience des visiteurs grâce à une signalétique améliorée, des espaces aménagés par la pose de nouveaux mobiliers et l'intégration d'équipements multimédia.



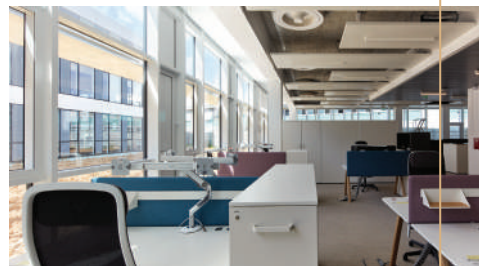


Missions : OPC conception et réalisation
Maîtrise d'ouvrage : Établissement Public
du Musée du Louvre
Maîtrise d'œuvre : Agence Search
Coût du projet : 17 M€
Réalisation : 2014 - 2017

Construction

du centre de recherche de Paris-Saclay d'Air Liquide

Le projet visait à reconstruire aux Loges-en-Josas l'un des centres de recherche du Groupe Air Liquide. Les travaux ont permis de regrouper l'ensemble des fonctions du centre dans un bâtiment unique : pôle d'accueil, laboratoires, pôle de recherche et développement et Fab Lab constitué d'ateliers. Le bâtiment est un R+2 de 14 000 m² dont les éléments se déploient horizontalement le long d'une artère centrale. Le projet comportait 6 étapes dont la construction d'un restaurant provisoire, des dévoiements de réseaux et démolitions, la construction du bâtiment et les aménagements extérieurs.





Missions : OPC conception et réalisation
Maîtrise d'ouvrage : Air Liquide
Maîtrise d'œuvre : Atelier Michel
Rémon Architecte, **setec** bâtiment
Coût du projet : 40 M€
Réalisation : 2015 - 2018

Construction

du bâtiment

de déchargement du Beluga XL à Toulouse

Le centre de déchargement des avions Beluga XL à Colomiers, près de Toulouse, est hautement stratégique. C'est dans ce bâtiment qu'affluent, de toute l'Europe, les composants des avions Airbus montés dans les usines d'assemblage du site de Toulouse. Ils arrivent par transport aérien, dans un avion conçu à cet effet. Dans le cadre de l'amélioration des cadences de déchargement de l'activité Beluga ST et de l'accueil du nouveau Beluga XL, Airbus souhaitait entreprendre le réaménagement et l'agrandissement de l'ILF (Integrated Line Facilities) et des activités de maintenance. La structure de l'ILF se compose d'un bâtiment abritant deux baies de déchargement/chargement, une zone de convoyage, un bâtiment de manutention, de zones de stockage ainsi qu'un bâtiment C40. **setec** opency a apporté son expertise dans la maîtrise des interfaces spatio-temporelles entre les travaux « bâtiment » et outilleurs.





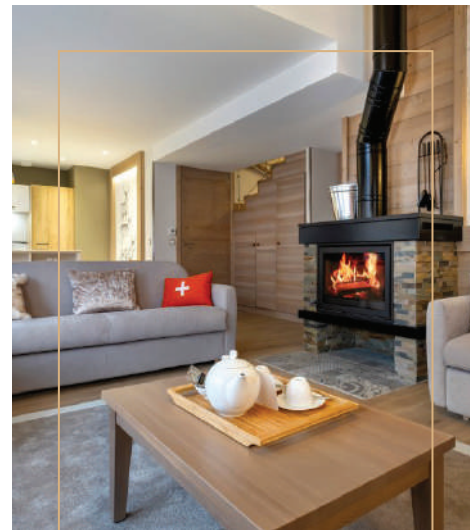
Mission : Assistance à maîtrise d'ouvrage
Maîtrise d'ouvrage : Airbus
Maîtrise d'œuvre : SERIGE
Architectes : Brunerie & Irrisous Architectes
Coût du projet : 20 M€
Réalisation : 2017 - 2019

Construction

de la résidence

Hevana à Méribel

La résidence Hevana est située en plein cœur de Méribel, à 250 m de la première piste bleue. Le projet a compris la construction d'une résidence de tourisme 5 étoiles premium avec 95 logements, un parking de 448 places, un spa ouvert au public, 5 commerces, un restaurant, un piano bar et une passerelle piétonne menant directement au centre-ville. Il s'agissait de s'assurer de la planification du chantier et de son bon déroulement via la création de plannings précis, la coordination des travaux via le Last Planner System et du management visuel, une revue quotidienne de l'avancement du projet et des indicateurs de pilotage pour maintenir un cap constant.





Missions : OPC réalisation et Lean Chantier
Maîtrise d'ouvrage : Pierre et Vacances
Maîtrise d'œuvre : SCTB, NOX
Architecte : SCTB Architectes
Coût du projet : 35 M€
Réalisation : 2019

Construction

du Centre Commercial

Steel à Saint-Etienne

La requalification de l'entrée de la ville de Saint-Etienne a fait place à la réalisation d'un nouveau pôle commercial à ciel ouvert nommé Steel Shopping Resort. Ce programme ambitieux est innovant sur le plan architectural, paysager et environnemental. Il est un marqueur fort de l'identité du territoire avec une architecture audacieuse et contemporaine, inspirée de l'histoire de Saint-Etienne. Cet ouvrage s'étend sur près de 16 hectares et regroupe plus de 70 000 m² de surface commerciale, 1 800 places de parking et 37 000 m² d'espaces verts aménagés.





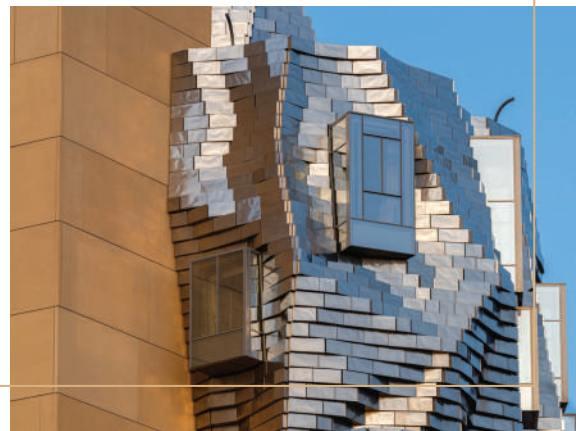
Missions : OPC conception et réalisation, gestion des dépenses communes de chantier
Maîtrise d'ouvrage : SCI Pont de l'Âne
Maîtrise d'œuvre : Sud Architectes, Atelier Rivat
Coût du projet : 100 M€
Réalisation : 2016 - 2020

Construction

de la fondation Luma

pour le Parc des Ateliers d'Arles

Ce projet de construction d'un complexe culturel s'inscrit au cœur du parc des Ateliers, un ancien site industriel, à proximité de vestiges inscrits au patrimoine mondial de l'UNESCO. Les travaux ont compris la construction d'un bâtiment à vocation culturelle conçu par l'architecte Frank Gehry, la réhabilitation d'anciens bâtiments industriels de la SNCF par Selldorf Architects et la création d'un parc paysager Bas Smets. Luma Arles est envisagé comme un nouveau lieu emblématique de la vie culturelle méditerranéenne, accueillant expositions, événements, conférences et résidences d'artistes.





Missions : OPC conception et réalisation,
direction de chantier, gestion de projet
Maîtrise d'ouvrage : Fondation Luma
Maîtrise d'œuvre : Studios Architecture,
TESS, Terrell, Franck Gehry, **setec** bâtiment
Coût du projet : 140 M€
Réalisation : 2014 - 2021

Construction

du bâtiment de jonction

des terminaux 2B et 2D à l'aéroport
Paris-Charles de Gaulle

Le projet a concerné la construction d'un bâtiment de jonction entre les terminaux 2B et 2D et la réhabilitation du terminal 2B de l'aéroport Paris-Charles de Gaulle. Au total, cela représente 77 500 m² de surfaces construites, réhabilitées et rénovées, dans un objectif de régulation des flux et de renforcement de la qualité de service aux passagers. Le bâtiment de liaison BD, regroupe désormais les fonctions d'inspection-filtrage, d'une salle de livraison bagages, des surfaces commerciales et des salons de compagnies aériennes. L'équipe de **setec** opency a notamment défini et piloté l'organisation de ce chantier sensible sur le maintien en fonctionnement de l'ensemble du Terminal 2.



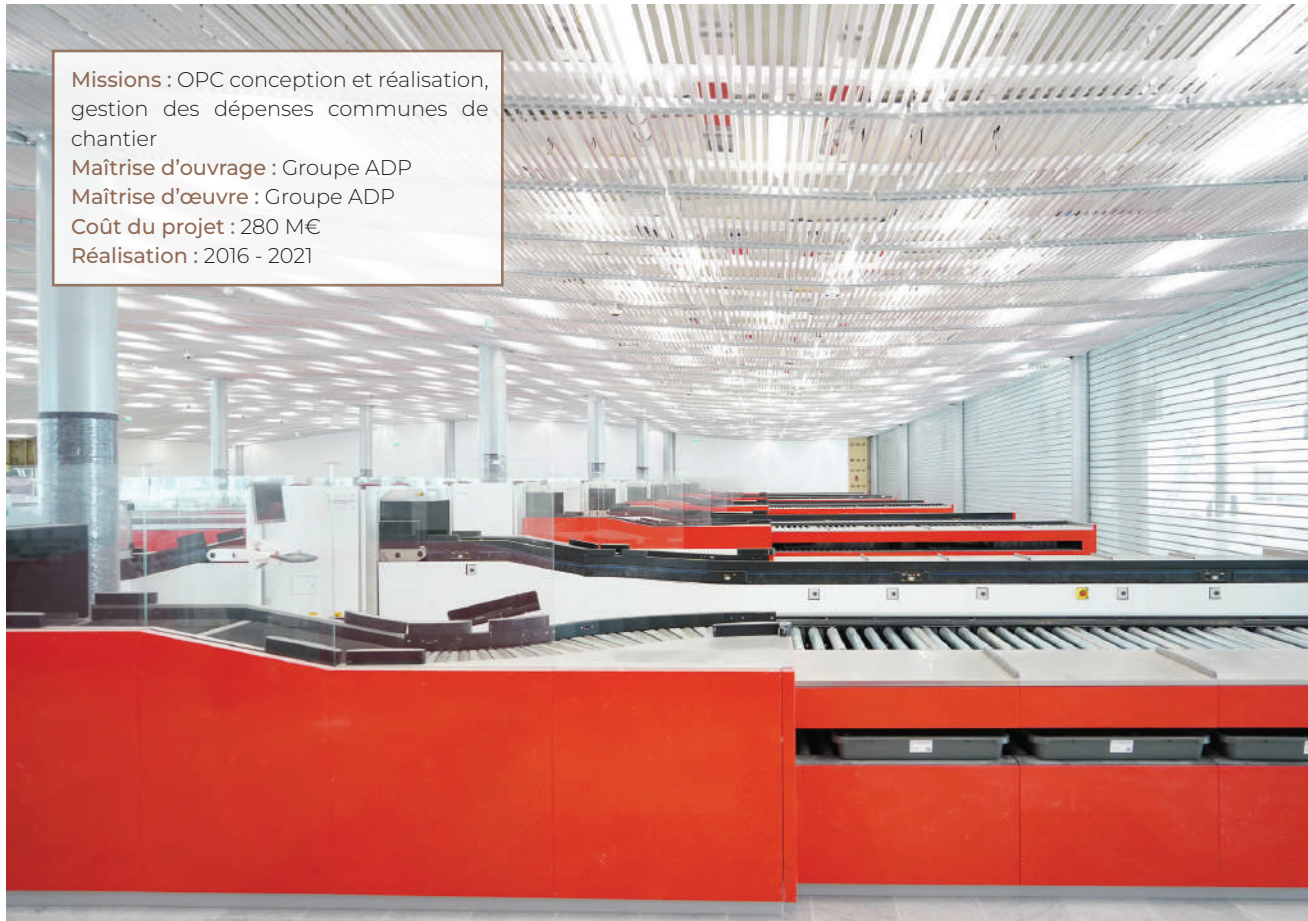
Missions : OPC conception et réalisation,
gestion des dépenses communes de
chantier

Maîtrise d'ouvrage : Groupe ADP

Maîtrise d'œuvre : Groupe ADP

Coût du projet : 280 M€

Réalisation : 2016 - 2021



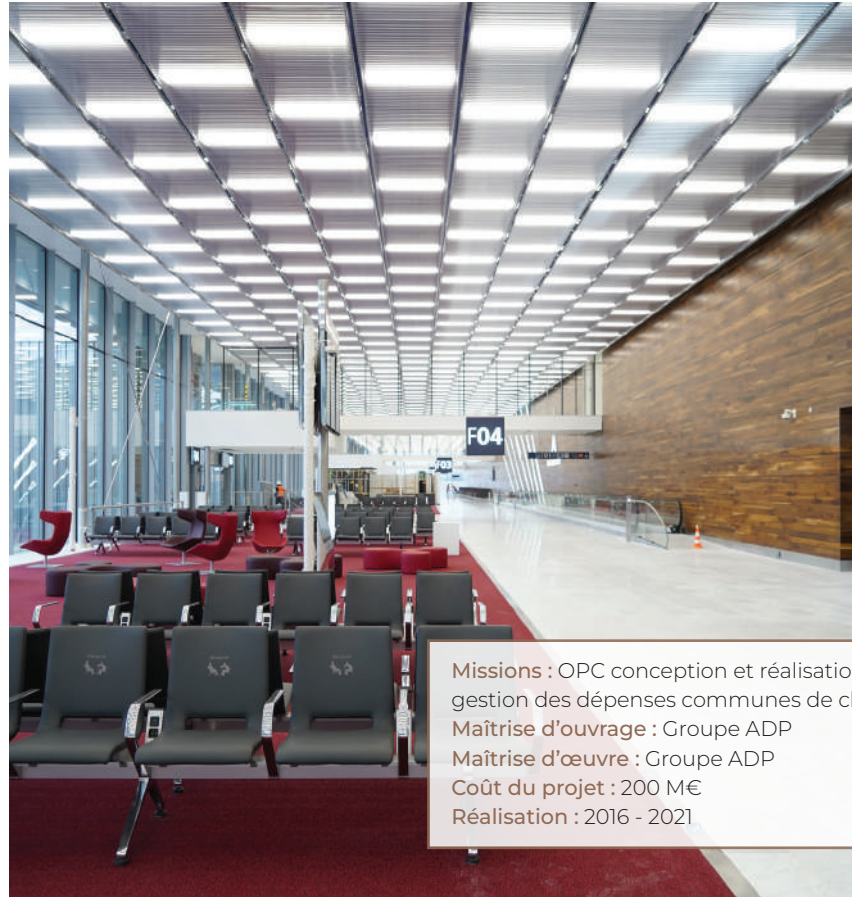
Refonte

du Process

des Départs Internationaux
de l'aéroport Paris-Orly 4



Le Groupe Aéroports De Paris est engagé dans une démarche active d'amélioration de l'expérience passagers. Le projet de Refonte Process Départ Internationaux de l'aéroport de Paris-Orly a consisté ainsi à leur offrir davantage d'espace dans les déplacements, un nouveau système de tri-bagages plus fiable et plus rapide, le réaménagement des circuits embarquement ainsi que l'accès à une zone de 1 600 m² de nouveaux commerces. Il totalise 27 000 m² de bâtiments neufs - en extension d'Orly 4 vers les aires aéronautiques - avec une nouvelle salle d'embarquement de 2 700 m² vers quatre nouveaux postes-avion, trois salons pour les compagnies aériennes et un espace de tri-bagages de 6 400 m². L'équipe de **setec** opency est intervenue dès la phase d'études et jusqu'à réception de l'ouvrage. Son rôle a été jugé particulièrement déterminant pour la réussite de ce projet complexe.



Missions : OPC conception et réalisation,
gestion des dépenses communes de chantier
Maîtrise d'ouvrage : Groupe ADP
Maîtrise d'œuvre : Groupe ADP
Coût du projet : 200 M€
Réalisation : 2016 - 2021

Construction

de l'Hôpital

de Voiron

Ce nouveau pôle hospitalier allie le CH Voiron ainsi qu'un bâtiment de dialyse (opération privée). Il totalise 29 000 m² de construction neuve organisée autour d'un plateau technique, d'un bâtiment d'hébergement (280 lits), d'une cour logistique, d'un bâtiment énergie et d'un parking. Dans le cadre de cette opération, **setec** opency a notamment mis en place des méthodes de Lean chantier et a assisté le maître d'ouvrage dans la réalisation du projet. Le nouvel hôpital consolide l'offre publique de soin sur le territoire du Voironnais, qui comprend 170 000 habitants.





Missions : OPC conception et réalisation, assistance à maîtrise d'ouvrage, gestion des dépenses communes de chantier, Lean chantier
Maîtrise d'ouvrage : Centre Hospitalier de Voiron
Maîtrise d'œuvre : OTEIS
Coût du projet : 109 M€
Réalisation : 2017 - 2021

Construction

des bureaux

Urban Garden à Lyon



Le programme tertiaire Urban Garden, situé dans le 7^{ème} arrondissement de Lyon, est un ensemble de bureaux de 28 000 m² avec une architecture contemporaine. Il est composé de cinq bâtiments de bureaux, avec un accueil au rez-de-chaussée qui comprend un service de restauration, une conciergerie, un espace de coworking ainsi que des espaces de bien-être. Le parking souterrain recouvre l'ensemble du ténement avec 282 places. Dans le cadre de cette mission, en plus d'avoir assisté le maître d'ouvrage à organiser et à coordonner les travaux, **setec** opency a mis en place une démarche de Lean chantier et a organisé l'avancement des travaux via une méthode de phasage visuel.



Missions : OPC, assistance à maîtrise d'ouvrage, Lean chantier, gestion des dépenses communes de chantier
Maîtrise d'ouvrage : Sogelym-Dixence
Maîtrise d'œuvre : Groupement V&P, Tractebel, Barbanel
Architectes : Valode & Pistre
Coût du projet : 60,8 M€
Réalisation : 2018 - 2021

Réhabilitation

énergétique

de 31 collèges des Hauts-de-Seine

Cette opération était inscrite dans le cadre du projet d'amélioration de la performance énergétique et environnementale de 31 collèges des Hauts-de-Seine. La réalisation des travaux multisites s'est exécutée dans un délai très court de deux mois, en pleine période estivale, et chaque collège a nécessité une étude spécifique d'organisation de chantier. Le projet a amené une solution globale et sur-mesure permettant à la fois d'optimiser la performance énergétique des bâtiments, tout en accompagnant le conseil départemental dans sa transformation environnementale.



Missions : OPC conception et réalisation

Maîtrise d'ouvrage : Conseil départemental des Hauts-de-Seine

Mandataire : Engie

Titulaire du marché de performance énergétique : Engie

Coût du projet : 20 M€

Réalisation : 2019 - 2021

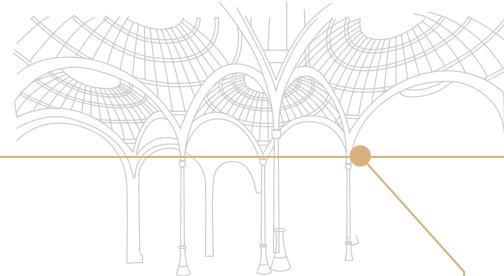


Restructuration du Quadrilatère

Richelieu



Site historique de la Bibliothèque nationale de France (BnF) depuis le début du XVII^{ème} siècle, le Quadrilatère Richelieu est réhabilité afin de sécuriser les bâtiments et les équipements, d'améliorer les conditions de conservation des collections, de créer un nouvel accès sur la ville, de rénover et d'étendre les services offerts aux publics avec l'ouverture de la salle Ovale qui proposera des documents en libre consultation. Les travaux permettent également l'installation de nouvelles bibliothèques de l'Institut National d'Histoire de l'Art (INHA) et de l'École Nationale des Chartes (ENC). Un musée de 1 000 m² est aussi créé pour présenter 700 à 1 000 pièces emblématiques. La restructuration se déroule en deux phases sur deux parties différentes afin de maintenir l'activité du site durant toute la durée des travaux. L'enjeu pour **setec** opency est d'assurer l'organisation et la coordination des deux phases du chantier dans un environnement sensible avec des espaces classés au registre des monuments historiques.





Missions : OPC conception et réalisation, gestion des dépenses communes de chantier

Maîtrise d'ouvrage : Ministère de la Culture et de la Communication / OPPIC / BnF, Ministère de l'éducation nationale, de l'enseignement supérieur et de la recherche

Architectes : atelier Bruno Gaudin et Virginie Brégal

Coût du projet : 258 M€

Réalisation : 2009 - 2022

Rénovation du musée

Albert-Khan



Les travaux du musée Albert-Kahn, situé à Boulogne-Billancourt, ont permis de rénover huit bâtiments et d'en construire un nouveau qui contient une salle d'exposition et un restaurant ouvert au public. Cette nouvelle structure érigée par l'architecte japonais Kengo Kuma cherche à montrer la relation particulière d'Albert Kahn avec le Japon et abrite également l'immense collection de photographies nommée « Archives de la planète ». L'architecte et son entreprise ont été aidés par notre équipe dans la réalisation des missions OPC et gestion du compte prorata.

Missions : OPC conception et réalisation, gestion des dépenses communes de chantier

Maîtrise d'ouvrage : CG92 Conseil Général des Hauts-de-Seine

Maîtrise d'œuvre et architecte mandataire : Kuma & Associates Europe

Coût du projet : 60 M€

Réalisation : 2013 - 2022



Construction

de Salles blanches

pour STMicroelectronics

F leuron technologique franco-italien, la société STMicroelectronics fabrique et commercialise des puces électroniques destinées au marché automobile, industriel et électronique personnel. Depuis plus de 30 ans, **setec** opency accompagne STMicroelectronics à Crolles en Isère dans le développement de ses unités de production. Au cours de ces années, plusieurs projets d'extension se sont succédés permettant notamment la création de bâtiments industriels (salles blanches de production, centres techniques, ...) ainsi que des bâtiments annexes. En plus de notre mission d'OPC, **setec** opency intervient également dans l'organisation générale du site.



Missions : OPC conception et réalisation, direction de chantier, assistance à maîtrise d'ouvrage, organisation générale de chantier

Maîtrise d'ouvrage : STMicroelectronics

Maîtrise d'œuvre : **setec** bâtiment BET, Dubuisson Architecture

Réalisation : 1990 - 2022



Extension et restructuration

de l'aéroport

Roland-Garros à la Réunion



L'extension et la restructuration de l'aérogare de l'aéroport Roland-Garros a pour ambition la réalisation d'une extension neuve à l'ouest de l'aérogare existant et la mise en conformité du système de tri-bagages départ et arrivée. Concernant l'extension, l'originalité du projet consiste à en faire le premier aéroport bioclimatique en zone tropicale. Cela explique certains aspects architecturaux du bâtiment neuf, comme la double courbure de la toiture et la présence d'un canyon d'orientation nord-sud. La nouvelle salle d'arrivée des bagages au niveau du parvis offrira une ventilation naturelle. D'un point de vue fonctionnel, les passagers traverseront les nouveaux aménagements dans le bâtiment existant et récupéreront leurs bagages via 3 nouveaux carrousels. La mission de **setec** opency est d'organiser et planifier le chantier de manière optimisée, tout en maintenant les fonctions de l'aéroport.



Missions : OPC conception et réalisation
Maîtrise d'ouvrage : Aéroport de la Réunion
Roland-Garros
Architecte mandataire : AIA
Coût du projet : 49,8 M€ (phase 1)
Réalisation : 2018 - 2024

Extension

du terminal M1

de l'aéroport Marseille Provence



L'extension du terminal M1 de l'aéroport Marseille Provence vise à répondre aux projections de croissance de trafic, en augmentant la capacité du terminal 1, de 8 millions de passagers à 12 millions à l'horizon 2027. Cette nouvelle réalisation a pour ambition de hisser l'aéroport de Marseille à la hauteur des autres aéroports nationaux et internationaux en améliorant la qualité des services proposés. Les travaux consistent en la création d'un nouveau bâtiment, d'un hall central, ainsi que d'une nouvelle jetée. Ils comprennent également le redressement des taxiways, la réalisation d'aires de stationnement pour les avions, leurs dessertes et enfin la relocalisation des infrastructures liées au stationnement des taxis. La mission intègre la gestion des transferts des surfaces commerciales pendant les travaux ainsi que la coordination générale de tous les marchés connexes complémentaires.

Missions : OPC conception et réalisation, assistance à maîtrise d'ouvrage

Maîtrise d'ouvrage : Aéroport Marseille Provence

Maîtrise d'œuvre : Foster + Partners, Tangram Architecte, WSP France - Airbiz Europe

Coût du projet : 173 M€

Réalisation : 2017 - 2024



04

Aménagements





Aménagement du secteur

Hoche

Le secteur Hoche est localisé en bordure ouest de l'autoroute A86. Le projet d'aménagement a consisté en la construction de 650 logements et 1 000 m² de commerces et services, ainsi que la suppression, le déplacement et la création de nouveaux axes de circulation. Pionnier en matière de développement durable, l'écoquartier Hoche a reçu en 2009 le 1^{er} prix du concours annuel de l'association Grand Prix de l'Environnement, dans la catégorie Urbanisme, patrimoine et développement durable.

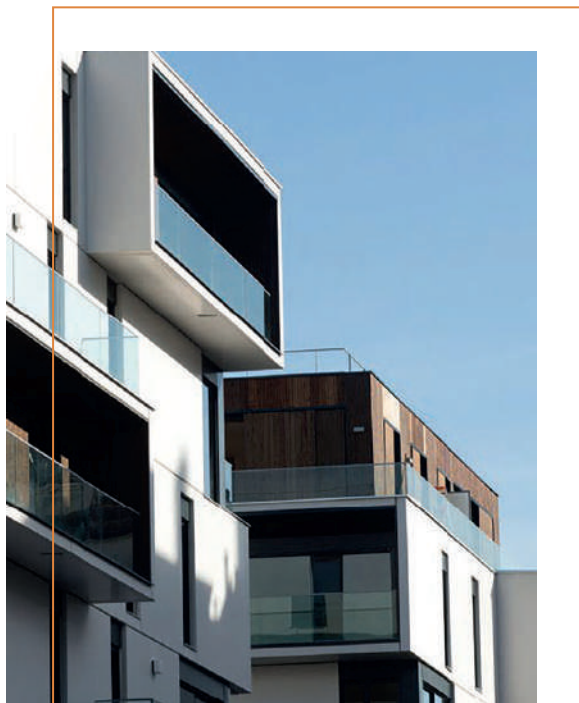




Mission : OPC interchantiers
Maîtrise d'ouvrage : Paris La Défense
Maîtrise d'œuvre : Arcadis, Gautier Conquet, Atelier LD (gestion de l'eau), tgf
Coût du projet : 8,5 M €
Réalisation : 2009 - 2014

Aménagement de la ZAC

Boucicaut



Sur le site de l'ancien hôpital Boucicaut à Paris, ce nouvel écoquartier de 3 000 m² entièrement piétonnier s'étend sur trois hectares. Le projet comprenait une phase de travaux de déconstruction et de démolition de bâtiments, ainsi que des travaux de dépollution et de viabilisation. L'aménagement urbain a consisté en la construction de 6 lots de bâtiments (logements, bureaux et commerces) ainsi que l'aménagement du jardin public, le réaménagement de la cour d'école et des travaux liés aux concessionnaires de réseaux publics pour les raccordements de la ZAC.



Missions : OPC interchantières, gestion des Dépenses Générales d'Intérêt Commun (DGIC)

Maîtrise d'ouvrage : Sempariseine

Maître d'œuvre : AUA Paul Chemetov (Architecte Coordonnateur) ; ESE/SLS Paysages (VRD et espaces publics)

Coût du projet : 164 M€

Réalisation : 2011 - 2016

Aménagement de la ZAC de l'Union



Premier écoquartier de la métropole de Lille, le projet de la ZAC de l'Union a marqué le renouvellement urbain d'un ancien site industriel de 80 hectares. Étant exemplaire dans les domaines du développement durable, d'aménagement et de gestion, le projet a permis une imbrication très forte de l'habitat et des activités économiques pour accueillir à terme 6 000 salariés et 3 500 habitants.



Missions : OPC urbain, assistance à maîtrise d'ouvrage, observatoire de l'environnement

Maîtrise d'ouvrage : Sem Ville Renouvelée

Maîtrise d'œuvre : Cabinet Reichen et Robert

Coût du projet : 105 M€

Réalisation : 2013 - 2017

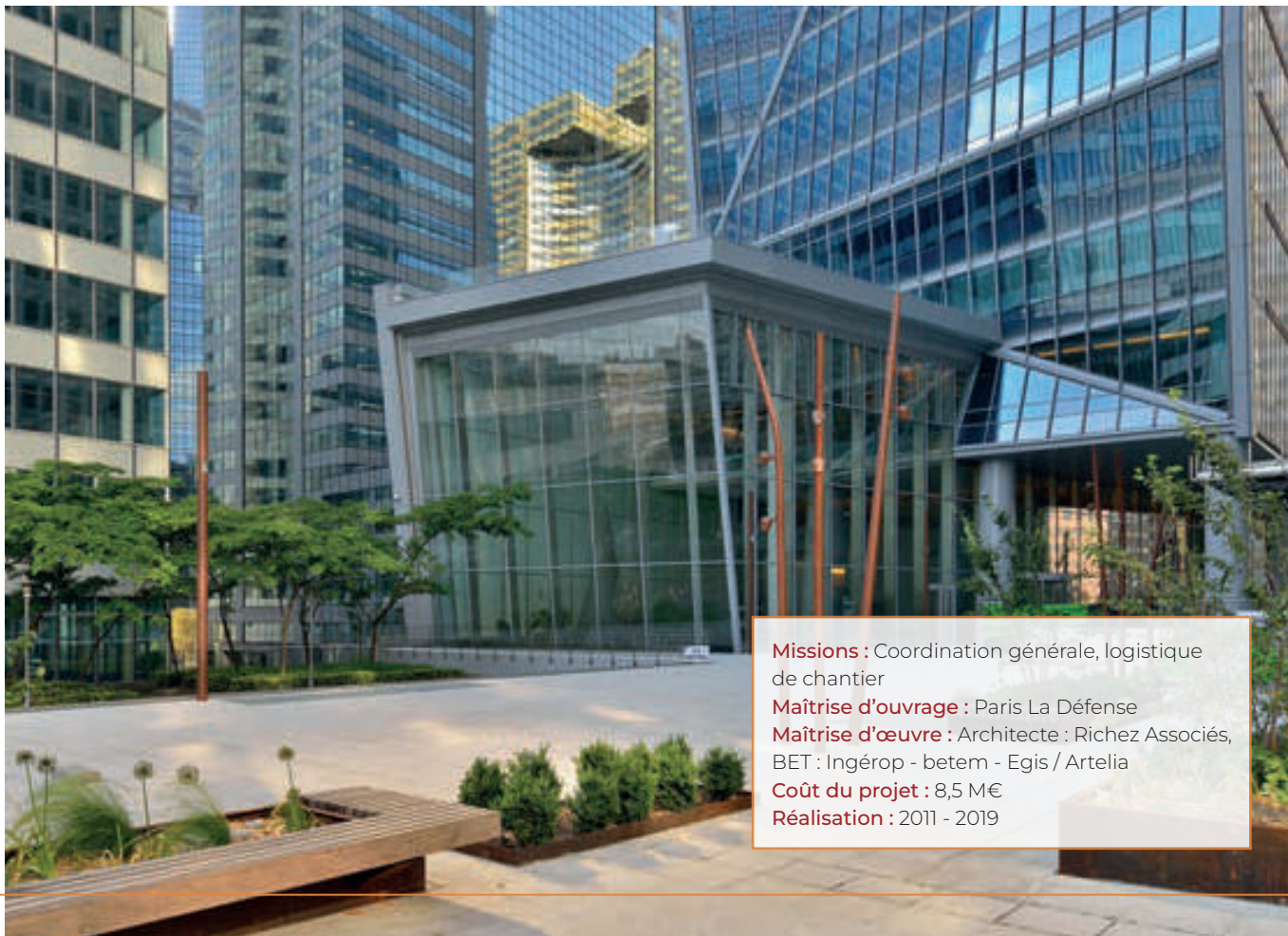
Renouvellement et modernisation

du quartier

d'affaires de la Défense



Au cœur du quartier d'affaires de La Défense à Courbevoie, le secteur Vosges-Corolles figure parmi les plus denses. Créé dans les années 1970, le quartier a été repensé grâce à la réhabilitation de tours obsolètes sur 143 000 m². **setec** opency est intervenu pour coordonner la construction des projets immobiliers du secteur, la viabilisation et l'aménagement des pieds de tours, le réaménagement du boulevard circulaire nord et la modernisation des voies des dessertes intérieures.



Missions : Coordination générale, logistique de chantier

Maîtrise d'ouvrage : Paris La Défense

Maîtrise d'œuvre : Architecte : Richez Associés, BET : Ingérop - betem - Egis / Artelia

Coût du projet : 8,5 M€

Réalisation : 2011 - 2019

Aménagement

du Pôle Multimodal

de Versailles-Chantiers

La transformation du quartier de la gare de Versailles-Chantiers a eu pour vocation de créer un pôle multimodal de premier ordre pour répondre à la constante progression du trafic (64 000 voyageurs quotidiens) et à l'évolution du réseau de transports d'Île-de-France. L'aménagement du secteur sud-est a porté sur un terrain de 3,5 hectares contigu à la gare comprenant 45 000 m² de programmes immobiliers, la rénovation de l'ancienne halle de fret, des travaux d'infrastructures (parking public et gare routière) et d'espaces publics.



Missions : OPC interchantières, gestion des Comptes des Dépenses d'Intérêt Commun (CODIC)

Maîtrise d'ouvrage : Ville de Versailles

Maîtrise d'œuvre : Groupement ville de Versailles, Systra

Coût du projet : 63,6 M€

Réalisation : 2016 - 2019



Aménagement de la ZAC

Charles Renard

À Saint-Cyr-L'École, Grand Paris Aménagement a développé une zone d'aménagement concertée de 25 hectares sur l'ancien site de la caserne militaire Charles Renard qui comprend notamment l'aménagement d'une zone d'activité en mitoyenneté avec l'aérodrome, ainsi que d'un quartier résidentiel incluant logements individuels et collectifs, équipements publics, commerces et espaces verts.



Mission : OPC interchantiers

Maîtrise d'ouvrage : Grand Paris Aménagement

Maîtrise d'œuvre : tgtfp (mandataire, architecte),
TUGEC, Sarson, Confluences

Coût du projet : 90 M€

Réalisation : 2017 - 2020



Coordination

des quartiers

nord de Bagneux

Les quartiers nord de Bagneux ont été transformés avec la réalisation d'infrastructures de transports et de projets urbains dans le but d'en faire des écoquartiers. La RATP prolonge la ligne 4 et augmente le nombre de gares pour son exploitation. De plus, la SGP a construit la gare de Bagneux M4 en la liant avec la ligne 15 sud, l'intégrant ainsi dans le réseau du Grand Paris Express et faisant de la gare un pôle multimodal. La ville a aussi entrepris de réaménager la ZAC Victor Hugo. La mission de **setec** opency a été de coordonner les actions des trois maîtres d'ouvrage pour assurer le bon déroulement des travaux.





Mission : OPC interchantiers
Maîtrise d'ouvrage : Mairie de Bagneux, Société du Grand Paris (SGP), RATP
Maîtrise d'œuvre : SEMABA (ZAC Victor Hugo), Dalkia, PRU Pierre plate
Réalisation : 2014 -2021

Aménagement du quartier

Bruneseau Nord



Étant un lien entre Paris et Ivry-sur-Seine, le quartier de Bruneseau Nord connaît une mutation profonde. **setec** opency est intervenu sur la coordination des travaux d'infrastructures et de restructuration du réseau de circulation (reconfiguration de l'échangeur du quai d'Ivry, restructuration et redressement de rues...), ainsi que sur la coordination des ouvrages, des travaux concessionnaires, des travaux de voiries, d'aménagements d'espaces verts et de bâtiments.

Missions : OPC interchantières, gestion des Dépenses Générales d'Intérêt Commun (DGIC)

Aménageur : Semapa

Maîtrise d'œuvre : Ateliers Lion associés

Réalisation : 2016 - 2021



Aménagement de la ZAC

Chapelle International

Le quartier de la Chapelle International est situé porte de la chapelle dans le 18^{ème} arrondissement de Paris. Le projet d'aménagement consistait, dans un premier temps, à effectuer des travaux de déconstruction, de dépollution et de viabilisation avant d'entreprendre la construction de neuf lots de bâtiments regroupant 900 logements, 33 hectares de bureaux, la halle de fret et des équipements publics. L'enjeu a été de juxtaposer les habitations et les commerces dans un espace à double hauteur. L'objectif de **setec opency** était d'assurer le bon déroulement des différentes phases du projet, de la réalisation des plannings, du suivi et de la mise à jour des documents, de la gestion du trafic et des dépenses générales du projet.





Missions : OPC interchantières, gestion des Dépenses Générales d'Intérêt Commun (DGIC)
Maitrise d'ouvrage : SNCF, Société Nationale d'Espaces Ferroviaires (SNEF), Espaces Ferroviaires Aménagement (EFA)
Maitrise d'œuvre : AUC / Djamel KLOUCHE, Agence BAS SMETS, OGI, RFR Eléments, AEMO : Terre Eco
Réalisation : 2011 - 2022

Aménagement du quartier

de Mérignac Marne à Mérignac



L'opération d'aménagement urbain « Mérignac Marne » se situe Avenue de la Marne, à Mérignac, au niveau de la station « Quatre Chemins » de la ligne A du tramway. Le site de 93 hectares se structure autour d'un axe routier important liant l'aéroport au centre de Bordeaux. Ce projet comprend la création de 1 300 nouveaux logements, des commerces de proximité et 23 000 m² d'espaces publics tout en étant proche des transports. Pour **setec** opency, c'est un véritable appui à la conduite de projets qui permet de coordonner toutes les parties prenantes du projet (aménageurs, maîtrise d'ouvrage, maître d'œuvre, la ville de Mérignac, concessionnaires, ...) en offrant une visibilité globale et synthétique de l'avancement du projet à travers la production d'outils simples et efficaces (plannings, plan de phasages, tableaux d'interfaces ...).



Mission : OPC interchantiers

Maîtrise d'ouvrage : La Fab (La Fabrique de Bordeaux Métropole)

Maîtrise d'œuvre : Debarre Duplantiers Associés, CAB Ingénierie

Réalisation : 2018 - 2022

Aménagement de la ZAC

Maison Blanche

Situé à l'est de la commune de Neuilly-sur-Marne, le projet de ZAC Maison Blanche est un écoquartier de 59 hectares au cœur d'un site bénéficiant d'un patrimoine architectural et naturel d'exception. Le projet prévoit la réalisation de 4 200 logements, de bâtiments dédiés aux activités économiques, aux commerces et aux équipements publics pour accueillir à terme près de 10 000 nouveaux habitants.



Mission : OPC interchantiers
Maîtrise d'ouvrage : Grand Paris Aménagement
Maîtrise d'œuvre : Groupement Ateliers Lion
(mandataire), UGEC, **setec** opency
Coût du projet : 201 M€
Réalisation : 2015 - 2023



Aménagement

du PEM

Part-Dieu à Lyon



L'ambition du projet Part-Dieu à Lyon est de réinventer le quartier pour qu'il soit plus contemporain et attractif. Il poursuit sa mutation avec l'aménagement d'une zone piétonne le long de la rue Servient, la création d'un tunnel de sortie de parking, la réalisation de la sortie place basse Béraudier sur la rue Bonnel et les travaux des nouveaux espaces publics du boulevard Vivier-Merle. Les chantiers visent trois enjeux principaux : repenser les mobilités avec une gare plus grande et une nouvelle voie ferrée, créer un quartier tertiaire européen de référence avec 650 000 m² de bureaux et enfin créer 30 hectares d'espaces publics et de nouvelles voiries. **setec** opency accompagne et coordonne les acteurs sur le chantier et favorise notamment les travaux des différents lots en coactivité et met en place une gestion des espaces et des postes via du management Lean.

Missions : OPC interchantiers, Lean Chantier et gestion de base vie

Maîtrise d'ouvrage : SPL Lyon Part-Dieu, SNCF

Maîtrise d'œuvre : EGIS Tunnel, **setec** ALS, EGIS Bâtiment, DALKIA, ENEDIS, ORANGE, AUC, EGIS V&T, BASMETS, CITEC, ON, SUD ARCHITECTES, HYDRATEC

Coût du projet : 340 M€

Réalisation : 2017 - 2025

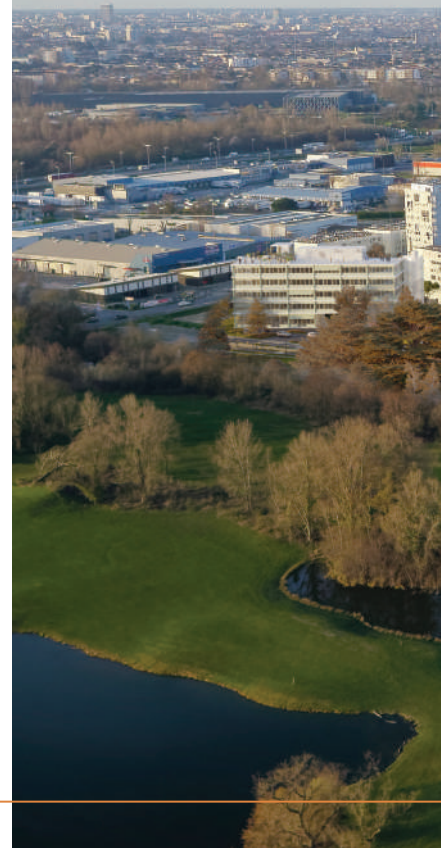


Aménagement

du quartier

Geneste à Villenave d'Ornon

Le quartier Geneste est situé dans la commune de Villenave d'Ornon en Gironde. Il est bordé par la Garonne, le Golf de Villenave d'Ornon et la zone d'activités Les Rives d'Arcins délimitée par l'avenue du 7^{ème} Art et par l'Avenue Mirieu de Labarre. Le projet consiste en la création d'un nouveau quartier innovant et végétal de 38 hectares accueillant en son sein des espaces de loisirs, de sports, des commerces, des bureaux, des services, des équipements et des logements. L'ambition est de développer un lieu de vie favorisant le lien social et l'écocitoyenneté en visant à respecter l'histoire du site, notamment les deux zones naturelles et sensibles dites Natura 2000. Ainsi, **setec** opency apporte son expertise de conduite et de coordination des maîtres d'ouvrage en y intégrant une réflexion sur la préservation du site existant, en amont et pendant la durée des travaux.





Missions : OPC urbain, OPC interchantières

Maîtrise d'ouvrage : NHOOD

Maîtrise d'œuvre : Paysagisme : Trouillot & Hermel /
Urbanisme : Baggio

Réalisation : 2020 - 2030

Aménagement de la ZAC Gagarine

L'Aménagement de la ZAC dans le quartier Gagarine Truillot à Ivry-sur-Seine s'inscrit dans une démarche de développement de l'espace urbain. Le projet consiste en la destruction et la réhabilitation d'immeubles, au développement d'un quartier éco-responsable avec la création de 1 400 logements, d'espaces publics, de bureaux et de commerces. En plus d'assister le maître d'ouvrage, **setec** opency participe à la planification du chantier et à la coordination des sept secteurs de la ZAC.



Missions : OPC interchantières, assistance à maîtrise d'ouvrage

Maîtrise d'ouvrage : Etablissement Public d'Aménagement Orly-Rungis-Seine Amont, Grand Paris Aménagement

Maîtrise d'œuvre : EPDC / Architecte : Archikubik / Paysagiste : La Compagne du Paysage

Réalisation : 2018 - 2032



Index

01. PROJETS EMBLÉMATIQUES

Restructuration du Louvre	P.9
Construction du Tunnel sous la Manche	P.11
Rénovation de l'Îlot Edouard VII – Olympia	P.13
Construction des tours Cœur Défense	P.15
Construction du hall M du Terminal 2E de l'aéroport Paris Charles-de-Gaulle	P.17
Construction de la Canopée de Paris Châtelet-les-halles	P.19
Sécurisation et restauration de la Cathédrale Notre-Dame de Paris	P.21
Prolongements de la ligne 14 nord et sud	P.23
Aménagement de la ZAC 1 & 2 - Lyon Confluence	P.25

02. TRANSPORTS ET INFRASTRUCTURES

Réalisation du Pont Charles De Gaulle	P.29
Construction du Viaduc de Millau	P.31
Création de la Ligne B du métro de Toulouse	P.33
Extension du Tramway T2 de La Défense à Bezons	P.35
Réalisation du Tramway T7 - Villejuif - Athis-Mons	P.37
Prolongement du tramway Garonne à Toulouse	P.39
Création d'un site de maintenance et de remisage du tramway T7	P.41
Insertion du tramway T7 sur la plateforme aéroportuaire de Paris-Orly	P.43

Réalisation des équipements de la LGV Est européenne	P.45
Rénovation et inspection du funiculaire de Saint-Just à Lyon	P.47
Création de la gare CNIT-La Défense	P.49
Electrification des centres bus RATP Pleyel, Ivry, Malakoff, Asnières et Vitry-sur-Seine	P.51
Réalisation du centre d'exploitation d'Aulnay-sous-Bois	P.53
Réalisation du Canal Seine-Nord Europe	P.55
Réalisation des infrastructures du Grand Paris Express L15-L16-L17	P.57

Une vision précise du projet à chaque étape P.59

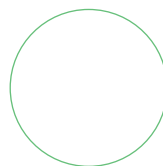
03. BÂTIMENT

Confortement et rénovation du Grand Palais	P.63
Construction de l'Hôpital de Chalon-sur-Saône	P.65
Construction de la Maternité de Port-Royal Réhabilitation	P.67
du Muséum National d'Histoire Naturelle Grand Herbier	P.69
Rénovation du bâtiment Sainte-Anne 2	P.71
Reconstruction du Stade de Rugby Jean-Bouin	P.73
Construction de la Fondation Louis Vuitton	P.75
Construction du Nouvel Hôpital de Gonesse	P.77
Réhabilitation du secteur Est du Campus de Jussieu	P.79
Construction du Nouvel Hôpital de Belfort-Montbéliard	P.81
Rénovation des bâtiments centraux de la Maison d'Arrêt de Fleury-Mérogis	P.83

Restructuration de l'Hôpital Bégin	P.85
Recomposition des Espaces d'Accueil du musée du Louvre	P.87
Construction du Centre de Recherche de Paris-Saclay d'Air Liquide	P.89
Construction du bâtiment de déchargement du Beluga XL à Toulouse	P.91
Construction de la résidence Hevana à Méribel	P.93
Construction du Centre Commercial Steel à Saint-Etienne	P.95
Construction de la Fondation Luma pour le Parc des Ateliers d'Arles	P.97
Construction du bâtiment de jonction des terminaux 2B et 2D à l'aéroport Paris-Charles-de-Gaulle	P.99
Restructuration des départs internationaux de l'aéroport Paris-Orly 4	P.101
Construction de l'Hôpital de Voiron	P.103
Construction des bureaux Urban Garden à Lyon	P.105
Réhabilitation énergétique de 31 collèges des Hauts-de-Seine	P.107
Restructuration du Quadrilatère Richelieu	P.109
Rénovation du musée Albert-Khan	P.111
Construction de Salles Blanches pour STMicroelectronics	P.113
Restructuration de l'aéroport Roland-Garros à la Réunion	P.115
Extension du terminal MP1 de l'aéroport Marseille Provence	P.117

04. AMÉNAGEMENTS

Aménagement du secteur Hoche	P.121
Aménagement de la ZAC Boucicaut	P.123
Aménagement de la ZAC de l'Union	P.125
Renouvellement et modernisation du quartier d'affaires de la Défense	P.127
Aménagement du Pôle Multimodal de Versailles-Chantiers	P.129
Aménagement de la ZAC Charles Renard	P.131
Coordination des quartiers nord de Bagneux	P.133
Aménagement du Quartier Bruneseau Nord	P.135
Aménagement de la ZAC Chapelle International	P.137
Aménagement du quartier de Mérignac Marne à Mérignac	P.139
Aménagement de la ZAC Maison Blanche	P.141
Aménagement de la PEM Part-Dieu à Lyon	P.143
Aménagement du quartier Geneste à Villenave d'Ornon	P.145
Aménagement de la ZAC Gagarine	P.147



Crédits photos

Restructuration du Louvre : Fabrice Besson, Guillaume Cattiaux, **setec** opency - Construction du Tunnel sous la Manche : **setec** / Fabien Fèvre, MobilyS - Rénovation de l'îlot Edouard VIII – Olympia : Agence d'architecture Anthony Bechu - Construction des tours Cœur Défense : Guilhem Vellut - Construction du hall M du Terminal 2E de l'aéroport Paris Charles-de-Gaulle : Jean-Marc Jouanneaux pour le Groupe ADP - Construction de la Canopée de Paris Châtelet-les-halles : Fabrice Besson, **setec** opency - Sécurisation et restauration de la Cathédrale Notre-Dame de Paris : Grégoire Huret, **setec** opency - Prolongements de la ligne 14 nord et sud : Amal Farouk Karim, **setec** opency - Aménagement de la ZAC 1 & 2 - Lyon Confluence : Asylum / SPL Lyon Confluence / Grégoire Huret, **setec** opency - Réalisation du Pont Charles De Gaulle : Fabrice Besson, **setec** opency - Construction du Viaduc de Millau : Eiffage CEM, Foster+Partners, D.Jamme - Création de la Ligne B du métro de Toulouse : Saada / Schneider, Saada / Ferrer - Extension du Tramway T2 de La Défense à Bezons : EQRoy / Shutterstock - Réalisation du Tramway T7 - Villejuif - Athis-Mons : Reichen et Robert & Associés - Prolongement du tramway Garonne à Toulouse : Saada / Schneider - Création d'un site de Maintenance et de remisage du tramway T7 : Denis Sutton, RATP - Insertion du tramway T7 sur la plateforme aéroportuaire de Paris-Orly : Gwen Le Bras et Zoo Studio pour le Groupe ADP - Réalisation des équipements de la LGV Est européenne : **setec** - Rénovation et inspection du funiculaire de Saint-Just à Lyon : MathiasTCL - Création de la gare CNIT-La Défense : Perspectives d'étude : agence Duthilleul - AREP / Illustrateur : studio Grenade - Réalisation du centre d'exploitation d'Aulnay-sous-Bois : Société du Grand Paris / Groupe 6 - Electrification des centres bus RATP Lyon, Ivry, Malakoff, Asnières et Vitry-sur-Seine : Grégoire Huret, **setec** opency - Aménagement de la PEM Part-Dieu à Lyon : L'AUC / ARCHIGRAPHI - Réalisation du Canal Seine-Nord Europe : **setec** tpi - Réalisation des infrastructures du Grand Paris Express L15-L16-L17 : SGP - Confortement et rénovation du Grand Palais : Ștefan Jurcă, Frédéric Bisson - Construction de l'Hôpital de Chalonsur-Saône : Studio Piffaut / Fabrice Besson, **setec** opency - Construction de la Maternité de Port-Royal : Patrick Berger et Jacques Anziutti - Réhabilitation du Muséum National d'Histoire Naturelle Grand Herbière : Fabrice Besson, **setec** opency - Rénovation du bâtiment Sainte-Anne 2 : Carine Rieth - Reconstruction du Stade de Rugby Jean-Bouin : Philippe Bellonde, **setec** opency - Construction de la Fondation Louis Vuitton : Ludovic Farine, Shutterstock - Construction du Nouvel Hôpital de Gonesse : Fabrice Besson, **se-**

tec opency - Réhabilitation du secteur Est du Campus de Jussieu : EQRoy, Shutterstock - Construction du Nouvel Hôpital de Belfort-Montbéliard : Fabrice Besson, **setec** opency - Rénovation des bâtiments centraux de la Maison d'Arrêt de Fleury-Mérogis : IMHOLZ Architectes & Associés - Restructuration de l'Hôpital Bégin : HIA Bégin - Recomposition des Espaces d'Accueil du musée du Louvre : Fabrice Besson, **setec** opency - Construction du Centre de Recherche de Paris-Saclay d'Air Liquide : Fabrice Besson, **setec** opency - Construction du bâtiment de déchargement du Beluga XL à Toulouse : Alexandre Doumenjou, Airbus - Construction de la résidence Hevana à Méribel : Groupe PVC / POPPR / Enord - Construction du Centre Commercial Steel à Saint-Etienne : Franck Terret, **setec** opency - Construction de la Fondation Luma pour le Parc des Ateliers d'Arles : Pascal Faure, **setec** opency - Construction du bâtiment de jonction des terminaux 2B et 2D à l'aéroport Paris-Charles-de-Gaulle : Grégoire Huret, **setec** opency - Restructuration des départs internationaux de l'aéroport Paris-Orly 4 : Grégoire Huret, **setec** opency - Construction de l'Hôpital de Voiron : **setec** opency - Construction des bureaux Urban Garden à Lyon : Valode & Pistré Architectes - Réhabilitation énergétique de 31 collèges des Hauts-de-Seine - Restructuration du Quadrilatère Richelieu : Fabrice Besson et Grégoire Huret, **setec** opency - Rénovation du musée Albert-Khan : Grégoire Huret, **setec** opency - Restructuration de l'aéroport Roland-Garros à la Réunion : AIA life designers - Extension du terminal MPI de l'aéroport Marseille Provence : Foster + Partners - Construction de Salles Blanches pour STMicroelectronics : Éric Baudelaire, **setec** opency - Aménagement du secteur Hoche : tgfip - Aménagement de la ZAC Boucaut : Franck Badaire, **setec** opency - Aménagement de la ZAC de l'Union : S. Jarry - Renouvellement et modernisation du quartier d'affaires de la Défense : Richez Associés / Cyrille Dubreuil - Aménagement du Pôle Multimodal de Versailles-Chantiers : Ville de Versailles / Gilles Bocs, Remontees - Aménagement de la ZAC Charles Renard : Marie-Odile Foucras, Agence Lanctuit, TOA Architecte - Coordination des quartiers nord de Bagneux : SGP - Aménagement du Quartier Bruneseau Nord : L'autre image / Grégoire Huret, **setec** opency - Aménagement de la ZAC Chapelle International : Espaces Ferroviaires, Jad Sylla et Thibaut Voisin - Aménagement de la ZAC Maison Blanche : GPAM / Ateliers Lion Associés - Aménagement du quartier de Mérignac Marne à Mérignac : Sébastien Hommes et François Hennequin / Habiteo / BLP Architectes / TWO Architectes - Aménagement du quartier Geneste à Villenave d'Ornon : ArtefactoryLab - Aménagement de la ZAC Gagarine : EPA Orsa/Archikubik/sbda

setec opency siège social à Paris :

Immeuble Central Seine

42-52, quai de la Rapée

CS 71230

75583 PARIS CEDEX 12

01 82 51 50 00

opency@setec.com



setec opency Lyon :

Immeuble Le Crystallin

191-193, cours Lafayette

CS 20087

69458 LYON CEDEX 06

04 27 85 48 05

lyon.opency@setec.com

A partir

du 1^{er} janvier 2023 :

97-101 Boulevard Vivier

Merle

69003 LYON



setec opency Bordeaux :

42-44 rue du Général de Larminat

33000 BORDEAUX

05 24 54 55 45

bordeaux.opency@setec.com



«**Façonner le temps**
pour donner
vie aux ambitions»